




OptiPlex 3040 - Minitorre

Manuale del proprietario

Modello normativo: D18M
Tipo normativo: D18M002



Messaggi di N.B., Attenzione e Avvertenza

-  **N.B.:** Un messaggio di N.B. indica informazioni importanti che contribuiscono a migliorare l'utilizzo del computer.
-  **ATTENZIONE:** Un messaggio di ATTENZIONE indica un danno potenziale all'hardware o la perdita di dati, e spiega come evitare il problema.
-  **AVVERTENZA:** Un messaggio di AVVERTENZA indica un rischio di danni materiali, lesioni personali o morte.

Copyright © 2015 Dell Inc. Tutti i diritti riservati. Questo prodotto è protetto dalle leggi sul copyright e sulla proprietà intellettuale degli Stati Uniti e internazionali. Dell™ e il logo Dell sono marchi commerciali di Dell Inc. negli Stati Uniti e/o in altre giurisdizioni. Tutti gli altri marchi e nomi qui menzionati possono essere marchi registrati delle rispettive società.

2015 - 11

Rev. A00

Sommario

1 Interventi sui componenti del computer.....	5
Prima di intervenire sui componenti interni del computer.....	5
Spegnimento del computer.....	6
Dopo aver effettuato interventi sui componenti interni del computer.....	6
2 Rimozione e installazione dei componenti.....	8
Strumenti consigliati.....	8
Rimozione del coperchio.....	8
Installazione del coperchio.....	8
Rimozione del frontalino.....	9
Installazione del frontalino.....	9
Aprire lo sportello del frontalino anteriore.....	9
Rimozione del gruppo del disco rigido.....	10
Rimozione del disco rigido dal relativo supporto.....	11
Installazione del disco rigido nell'apposito supporto.....	11
Installazione del gruppo del disco rigido.....	11
Rimozione del gruppo unità ottica.....	12
Installazione del gruppo unità ottica.....	12
Rimozione dell'unità ottica (da 3,5 pollici).....	13
Installazione dell'unità ottica (da 3,5 pollici).....	13
Rimozione del lettore di schede SD.....	13
Installazione del lettore di schede SD.....	14
Rimozione del modulo di memoria.....	14
Installazione del modulo di memoria.....	15
Rimozione della scheda di espansione PCIe.....	15
Installazione delle di espansione PCIe.....	16
Rimozione della scheda della porta Ethernet opzionale.....	16
Installazione della scheda della porta Ethernet opzionale.....	17
Rimozione dell'unità di alimentazione (PSU).....	17
Installazione dell'unità di alimentazione (PSU).....	18
Rimozione della scheda figlia VGA.....	18
Installazione della scheda figlia VGA.....	19
Rimozione dell'interruttore di apertura.....	19
Installazione dell'interruttore di apertura.....	20
Rimozione dell'interruttore di alimentazione.....	20
Installazione dell'interruttore di alimentazione.....	21
Rimozione degli altoparlanti.....	21
Installazione dell'altoparlante.....	22








Rimozione della batteria pulsante.....	22
Installazione della batteria pulsante.....	23
Rimozione del gruppo dissipatore di calore.....	23
Installazione del gruppo dissipatore di calore.....	23
Rimozione del processore.....	24
Installazione del processore.....	24
Rimozione della ventola del sistema.....	25
Installazione della ventola del sistema.....	25
Rimozione della scheda di sistema.....	26
Installazione della scheda di sistema.....	26
Layout della scheda di sistema.....	27
3 Risoluzione dei problemi del computer.....	29
Codici LED di alimentazione diagnostici.....	29
Messaggi di errore diagnostici.....	30
Messaggio errore di sistema.....	34
4 Configurazione di sistema.....	37
Boot Sequence.....	37
Tasti di navigazione.....	37
Panoramica della configurazione del sistema.....	38
Accesso alla Configurazione del sistema.....	38
Opzioni di configurazione del sistema.....	39
Aggiornamento del BIOS	47
Password di sistema e password di installazione.....	48
Assegnazione di una password di sistema e di una password di configurazione.....	48
Eliminazione o modifica di un sistema esistente e/o della password di installazione.....	49
5 Specifiche.....	50
6 Come contattare Dell.....	55

Interventi sui componenti del computer

Prima di intervenire sui componenti interni del computer

Utilizzare le seguenti linee guida sulla sicurezza per aiutare a proteggere il computer da potenziali danneggiamenti e per assicurare la sicurezza della persona. Ogni procedura inclusa in questo documento presuppone che esistano le seguenti condizioni:

- sono state lette le informazioni sulla sicurezza fornite assieme al computer.
- Un componente può essere sostituito o, se acquistato separatamente, installato prima di eseguire la procedura di rimozione seguendo l'ordine inverso.

-  **AVVERTENZA:** Scollegare tutte le fonti di alimentazione prima di aprire il coperchio o i pannelli del computer. Dopo aver terminato gli interventi sui componenti interni del computer, ricollocare tutti i coperchi, i pannelli e le viti prima di collegare la fonte di alimentazione.
-  **AVVERTENZA:** Prima di intervenire sui componenti interni del computer, leggere attentamente le informazioni sulla sicurezza fornite assieme al computer. Per ulteriori informazioni sulle procedure consigliate in materia di sicurezza, consultare la home page della Conformità alle normative all'indirizzo www.Dell.com/regulatory_compliance.
-  **ATTENZIONE:** Molte riparazioni possono solo essere effettuate da un tecnico dell'assistenza qualificato. L'utente può solo eseguire la risoluzione dei problemi e riparazioni semplici, come quelle autorizzate nella documentazione del prodotto oppure come da istruzioni del servizio in linea o telefonico, o dal team del supporto. I danni causati dagli interventi non autorizzati da Dell non sono coperti da garanzia. Leggere e seguire le istruzioni di sicurezza fornite insieme al prodotto.
-  **ATTENZIONE:** Per evitare eventuali scariche elettrostatiche, scaricare a terra l'elettricità statica del corpo utilizzando una fascetta da polso per la messa a terra o toccando a intervalli regolari una superficie metallica non verniciata (ad esempio un connettore sul retro del computer).
-  **ATTENZIONE:** Maneggiare i componenti e le schede con cura. Non toccare i componenti o i contatti su una scheda. Tenere una scheda dai bordi o dal supporto di montaggio in metallo. Tenere un componente come ad esempio un processore dai bordi non dai piedini.
-  **ATTENZIONE:** Quando si scollega un cavo, afferrare il connettore o la linguetta, non il cavo stesso. Alcuni cavi sono dotati di connettore con linguette di bloccaggio. Se si scollega questo tipo di cavo, premere sulle linguette di blocco prima di scollegare il cavo. Mentre si separano i connettori, mantenerli allineati per evitare di piegare i piedini. Inoltre, prima di collegare un cavo, accertarsi che entrambi i connettori siano allineati e orientati in modo corretto.
-  **N.B.:** Il colore del computer e di alcuni componenti potrebbe apparire diverso da quello mostrato in questo documento.

Per evitare di danneggiare il computer, effettuare la seguente procedura prima di cominciare ad intervenire sui componenti interni del computer.

1. Assicurarsi che la superficie di lavoro sia piana e pulita per prevenire eventuali graffi al coperchio del computer.
2. Spegnerne il computer (consultare *Spegnimento del computer*).





△ ATTENZIONE: Per disconnettere un cavo di rete, scollegare prima il cavo dal computer, quindi dal dispositivo di rete.

3. Scollegare dal computer tutti i cavi di rete.
4. Scollegare il computer e tutte le periferiche collegate dalle rispettive prese elettriche.
5. Tenere premuto il pulsante di alimentazione mentre il computer è scollegato, per mettere a terra la scheda di sistema.
6. Rimuovere il coperchio.

△ ATTENZIONE: Prima di toccare qualsiasi componente all'interno del computer, scaricare a terra toccando una superficie metallica non verniciata, come ad esempio il metallo sul retro del computer. Durante l'intervento, toccare periodicamente una superficie metallica non verniciata per scaricare l'elettricità statica, che potrebbe danneggiare i componenti interni.

Spegnimento del computer


△ ATTENZIONE: Per evitare la perdita di dati, salvare e chiudere i file aperti e uscire dai programmi in esecuzione prima di spegnere il computer.

1. Spegnimento del computer:
 - In Windows 10 (utilizzando un dispositivo touch abilitato o il mouse):
 1. Fare clic o toccare .
 2. Fare clic o toccare  E quindi toccare o fare clic su **Arresta il sistema**.
 - In Windows 8 (utilizzando un dispositivo touch abilitato o il mouse):
 1. Passare il dito dal lato destro dello schermo, aprire il menu **Accessi** e selezionare **Impostazioni**.
 2. Toccare  e selezionare **Arresta il sistema**
 - In Windows 8 (utilizzando un mouse):
 1. Puntare l'angolo in alto a destra dello schermo e fare clic su **Impostazioni**.
 2. Fare clic su  e selezionare **Arresta il sistema**.
 - In Windows 7:
 1. Fare clic su **Start**.
 2. Fare clic su **Arresta il sistema**.
2. Accertarsi che il computer e tutti i dispositivi collegati siano spenti. Se il computer e i dispositivi collegati non si spengono automaticamente quando si arresta il sistema operativo, tenere premuto il pulsante di accensione per circa 6 secondi per spegnerli.

Dopo aver effettuato interventi sui componenti interni del computer

Una volta completate le procedure di ricollocamento, assicurarsi di aver collegato tutti i dispositivi esterni, le schede e i cavi prima di accendere il computer.

1. Ricollocare il coperchio.

 **ATTENZIONE: Per collegare un cavo di rete, collegare prima il cavo nella periferica di rete, poi collegarlo al computer.**

2. Collegare al computer tutti i cavi telefonici o di rete.
3. Collegare il computer e tutte le periferiche collegate alle rispettive prese elettriche.
4. Accendere il computer.
5. Se richiesto, verificare il corretto funzionamento del computer eseguendo la **Diagnostica Dell**.

Rimozione e installazione dei componenti

La seguente sezione fornisce informazioni dettagliate su come rimuovere o installare i componenti dal computer.

Strumenti consigliati

Le procedure in questo documento possono richiedere i seguenti strumenti:

- Cacciavite a lama piatta piccolo
- Cacciavite a croce
- Graffietto piccolo in plastica

Rimozione del coperchio

1. Seguire le procedure descritte in [Prima di effettuare interventi sui componenti interni del computer](#).
2. Per rimuovere il coperchio:
 - a. Allentare le viti di fissaggio che fissano il coperchio al computer [1].
 - b. Far scorrere il coperchio verso la parte posteriore del computer e sollevarlo e rimuoverlo dal computer stesso [2].



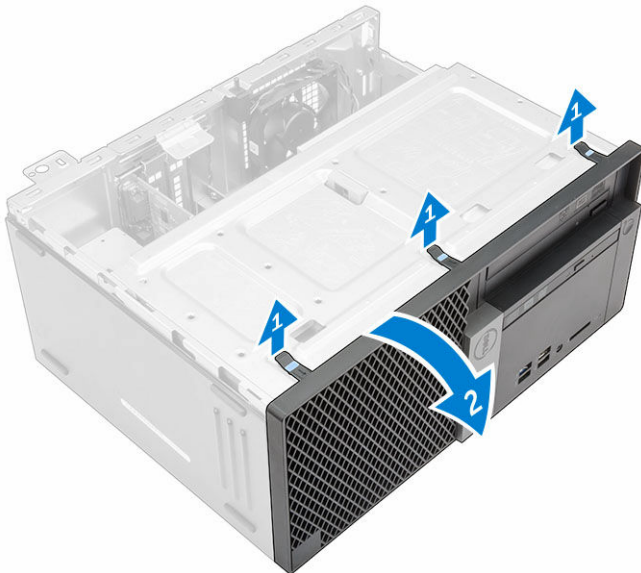
Installazione del coperchio

1. Posizionare il coperchio sul computer e far scorrere in avanti il coperchio finché non scatta in posizione.
2. Serrare le viti che fissano il coperchio al computer.

3. Seguire le procedure descritte in [Dopo aver effettuato gli interventi sui componenti interni del computer.](#)

Rimozione del frontalino

1. Seguire le procedure descritte in [Prima di effettuare interventi sui componenti interni del computer.](#)
2. Rimuovere il [coperchio](#).
3. Per rimuovere il frontalino anteriore:
 - a. Sollevare le linguette per sbloccare il frontalino anteriore dal computer.
 - b. Rimuovere il frontalino anteriore dal computer.

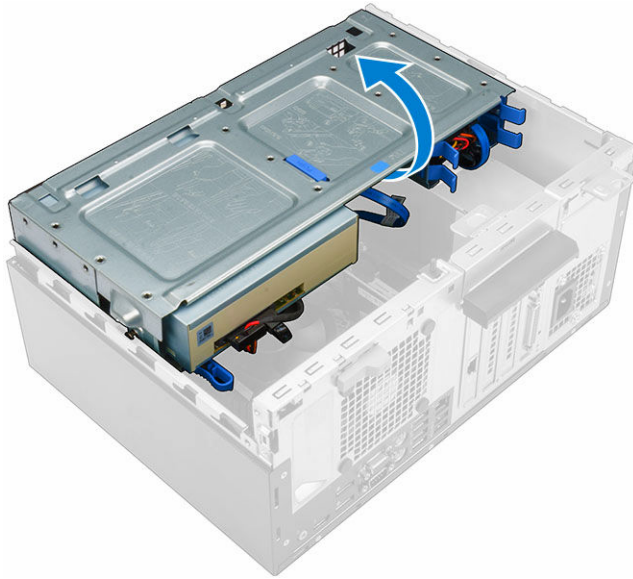


Installazione del frontalino

1. Inserire le linguette sul frontalino negli slot sul computer.
2. Premere il frontalino finché le linguette non scattano in posizione.
3. Installare il [coperchio](#).
4. Seguire le procedure descritte in [Dopo aver effettuato gli interventi sui componenti interni del computer.](#)

Aprire lo sportello del frontalino anteriore

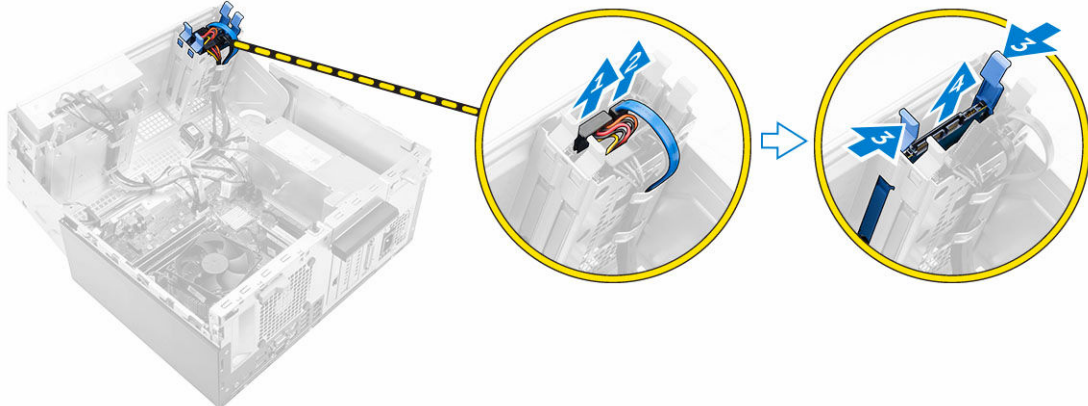
1. Seguire le procedure descritte in [Prima di effettuare interventi sui componenti interni del computer.](#)
2. Rimuovere:
 - [coperchio](#)
 - [frontalino](#)
3. Sollevare lo sportello del frontalino anteriore per aprirlo.



⚠ ATTENZIONE: Lo sportello del frontalino anteriore può aprirsi solo in misura limitata. Vedere l'etichetta stampata per il livello massimo consentito.

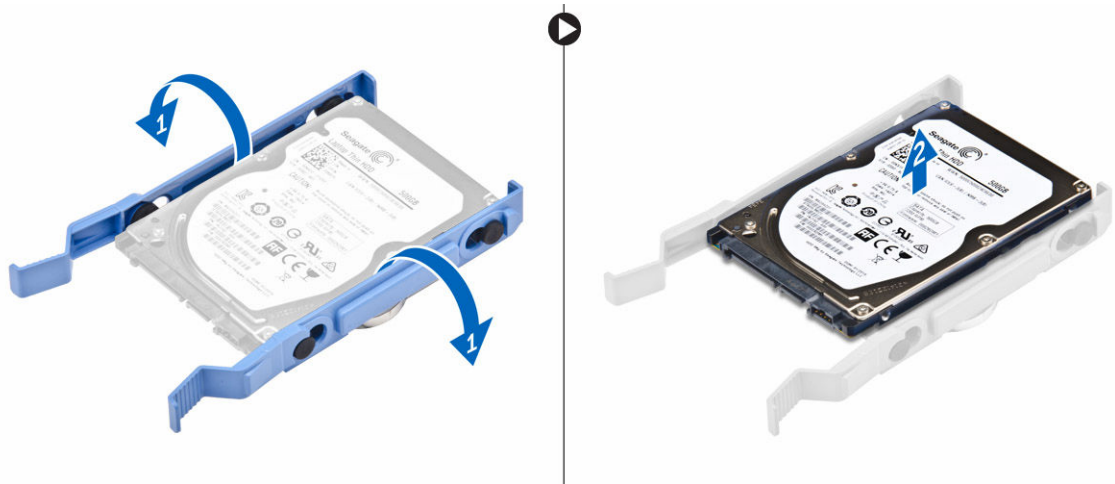
Rimozione del gruppo del disco rigido

1. Seguire le procedure descritte in [Prima di effettuare interventi sui componenti interni del computer.](#)
2. Rimuovere:
 - [coperchio](#)
 - [frontalino](#)
3. Aprire lo [sportello del frontalino anteriore](#).
4. Per rimuovere il gruppo del disco rigido:
 - a. Scollegare i cavi del gruppo del disco rigido dai connettori presenti sul disco rigido [1, 2].
 - b. Premere le linguette di blu su entrambi i lati [3] e sollevare e rimuovere il gruppo del disco rigido dal computer [4].



Rimozione del disco rigido dal relativo supporto.

1. Seguire le procedure descritte in [Prima di effettuare interventi sui componenti interni del computer.](#)
2. Rimuovere:
 - a. [coperchio](#)
 - b. [frontalino](#)
 - c. [gruppo disco rigido](#)
3. Per rimuovere il supporto del disco rigido:
 - a. Tirare un lato del supporto del disco rigido per sganciare i piedini presenti sul supporto degli slot sul disco rigido [1].
 - b. Sollevare il disco rigido per estrarlo dal relativo supporto [2].



Installazione del disco rigido nell'apposito supporto.

1. Allineare e inserire i piedini sul supporto del disco rigido con gli slot su un lato del disco rigido.
2. Piegarlo l'altro lato del supporto del disco rigido e allineare e inserire i piedini sul supporto nel disco rigido.
3. Installare:
 - a. [gruppo disco rigido](#)
 - b. [frontalino](#)
 - c. [coperchio](#)
4. Seguire le procedure descritte in [Dopo aver effettuato gli interventi sui componenti interni del computer.](#)

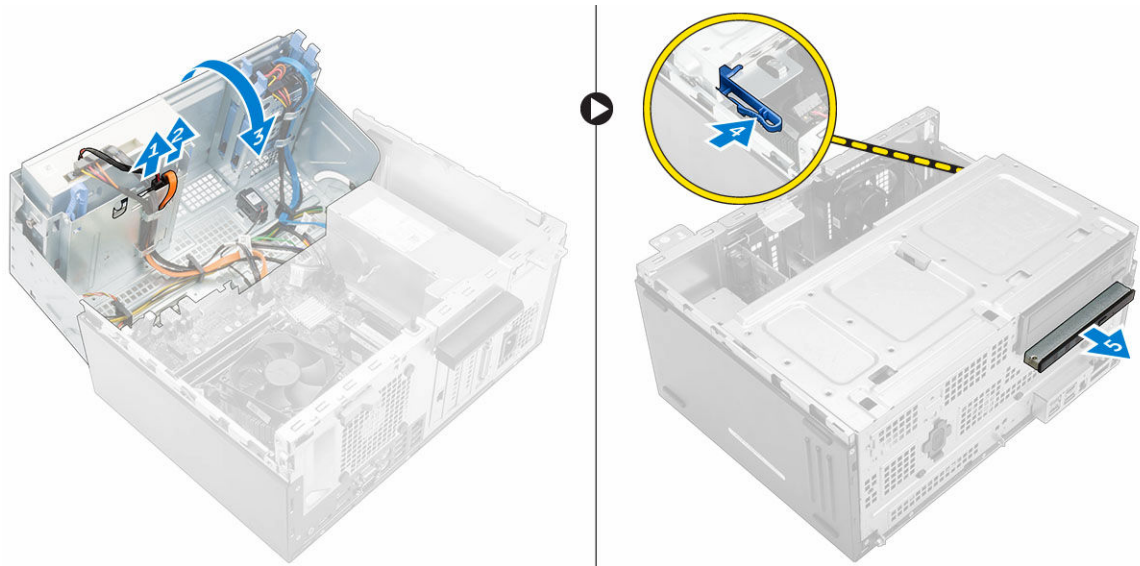
Installazione del gruppo del disco rigido

1. Inserire il gruppo del disco rigido nel relativo slot sul computer finché non scatta in posizione.
2. Chiudere lo sportello del frontalino anteriore.
3. Collegare il cavo SATA e quello di alimentazione ai connettori sul disco rigido.
4. Installare:
 - [frontalino](#)

- [coperchio](#)
5. Seguire le procedure descritte in [Dopo aver effettuato gli interventi sui componenti interni del computer](#).

Rimozione del gruppo unità ottica

1. Seguire le procedure descritte in [Prima di effettuare interventi sui componenti interni del computer](#).
2. Rimuovere:
 - [coperchio](#)
 - [frontalino](#)
3. Per rimuovere il unità ottica:
 - a. Aprire lo [sportello del frontalino anteriore](#).
 - b. Scollegare il cavo dati e quello di alimentazione dai connettori sul unità ottica [1, 2].
 - c. Chiudere lo sportello del frontalino anteriore [3].
 - d. Premere la linguetta di scatto di colore blu [4] e far scorrere l'unità ottica per estrarla dal computer [5].

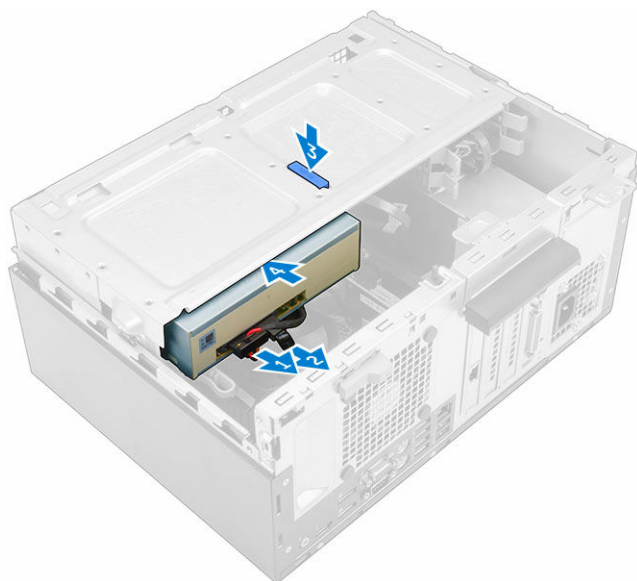


Installazione del gruppo unità ottica

1. Inserire il unità ottica nel relativo alloggiamento finché non scatta in posizione.
2. Aprire lo [sportello del frontalino anteriore](#).
3. Collegare il cavo dati e quello di alimentazione ai connettori sul unità ottica.
4. Chiudere lo sportello del frontalino anteriore.
5. Installare:
 - [frontalino](#)
 - [coperchio](#)
6. Seguire le procedure descritte in [Dopo aver effettuato gli interventi sui componenti interni del computer](#).

Rimozione dell'unità ottica (da 3,5 pollici)

1. Seguire le procedure descritte in [Prima di effettuare interventi sui componenti interni del computer.](#)
2. Rimuovere:
 - [coperchio](#)
 - [frontalino](#)
3. Per rimuovere l'unità ottica:
 - a. Scollegare il cavo dati e quello di alimentazione dai connettori sull'unità ottica [1, 2].
 - b. Premere la linguetta di scatto di colore blu [3] e far scorrere l'unità ottica per estrarla dall'alloggiamento dell'unità ottica [4].



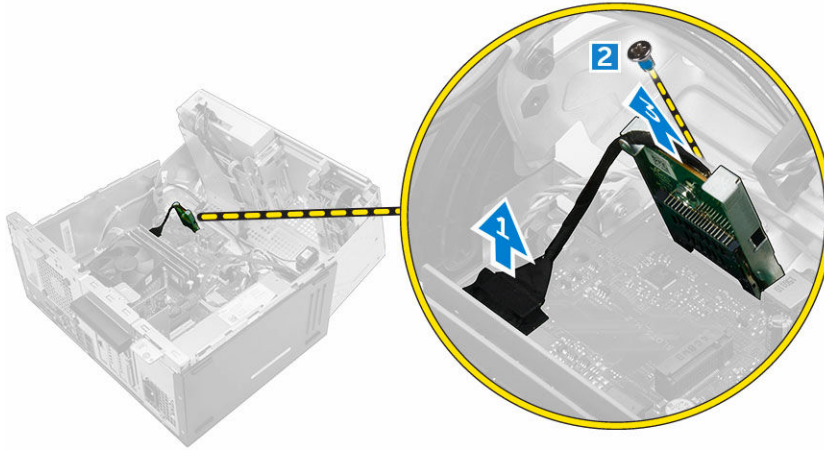
Installazione dell'unità ottica (da 3,5 pollici)

1. Inserire l'unità ottica nel relativo alloggiamento finché non scatta in posizione.
2. Collegare il cavo dati e quello di alimentazione ai connettori sull'unità ottica.
3. Installare:
 - [frontalino](#)
 - [coperchio](#)
4. Seguire le procedure descritte in [Dopo aver effettuato gli interventi sui componenti interni del computer.](#)

Rimozione del lettore di schede SD

1. Seguire le procedure descritte in [Prima di effettuare interventi sui componenti interni del computer.](#)
2. Rimuovere:
 - [coperchio](#)
 - [frontalino](#)

3. Aprire lo [sportello del frontalino anteriore](#).
4. Per rimuovere il lettore di schede SD:
 - a. Scollegare il cavo del lettore di schede SD dal connettore sulla scheda di sistema [1].
 - b. Rimuovere la vite che fissa il lettore di schede SD al computer [2].
 - c. Sollevare il lettore di schede SD per estrarlo dal computer [3].

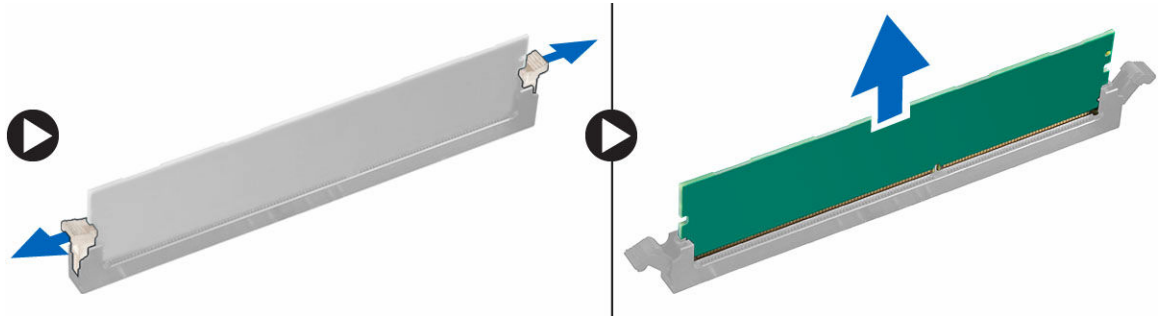


Installazione del lettore di schede SD

1. Inserire il lettore di schede SD nello slot sulla scheda di sistema.
2. Serrare la vite per fissare il lettore di schede SD alla scheda di sistema.
3. Collegare il cavo del lettore di schede SD al connettore posizionato sulla scheda di sistema.
4. Chiudere lo sportello del frontalino anteriore.
5. Installare:
 - a. [frontalino](#)
 - b. [coperchio](#)
6. Seguire le procedure descritte in [Dopo aver effettuato gli interventi sui componenti interni del computer](#).

Rimozione del modulo di memoria

1. Seguire le procedure descritte in [Prima di effettuare interventi sui componenti interni del computer](#).
2. Rimuovere:
 - [coperchio](#)
 - [frontalino](#)
3. Aprire lo [sportello anteriore del frontalino](#).
4. Rimuovere il modulo di memoria:
 - a. Premere le linguette di contenimento del modulo di memoria su entrambi i lati del relativo modulo.
 - b. Sollevare il modulo di memoria dal relativo connettore sulla scheda di sistema.

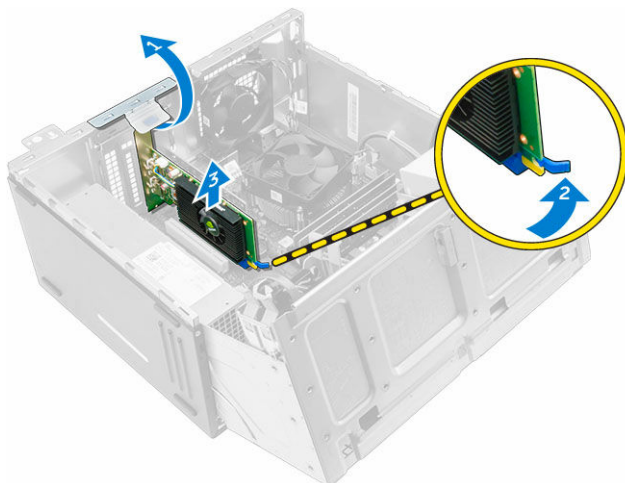


Installazione del modulo di memoria

1. Allineare la tacca sul modulo di memoria con la linguetta sul relativo connettore.
2. Inserire il modulo di memoria nella relativa presa.
3. Premere il modulo di memoria finché le relative linguette di contenimento non scattano in posizione.
4. Chiudere lo sportello del frontalino anteriore.
5. Installare:
 - a. [coperchio](#)
 - b. [frontalino](#)
6. Seguire le procedure descritte in [Dopo aver effettuato gli interventi sui componenti interni del computer](#).

Rimozione della scheda di espansione PCIe


1. Seguire le procedure descritte in [Prima di effettuare interventi sui componenti interni del computer](#).
2. Rimuovere:
 - [coperchio](#)
 - [frontalino](#)
3. Aprire lo [sportello del frontalino anteriore](#).
4. Per rimuovere la scheda di espansione PCIe:
 - a. Sollevare il dispositivo di chiusura a scatto per sbloccare la scheda di espansione PCIe [1].
 - b. Spingere la linguetta di scatto [2] e sollevare la scheda di espansione PCIe dal computer [3].



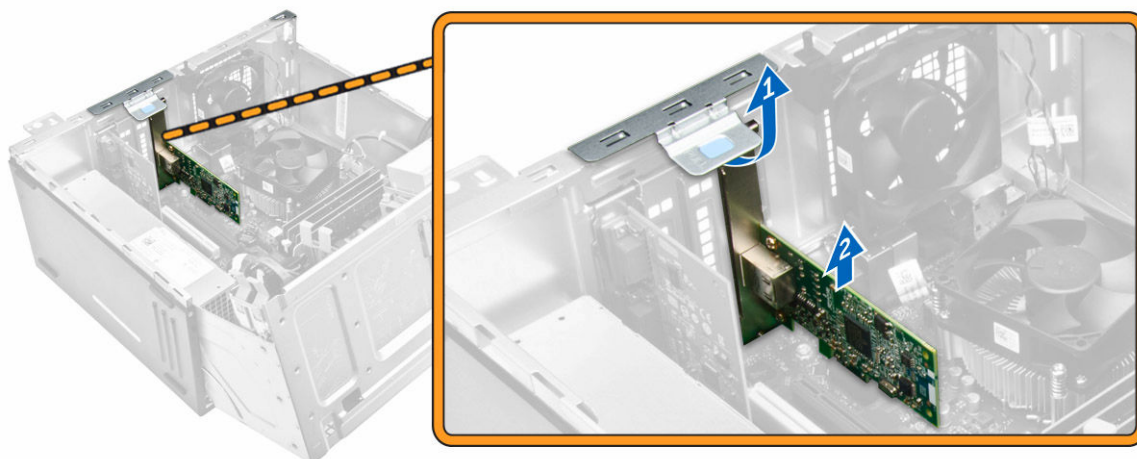
Installazione delle di espansione PCIe

1. Tirare il dispositivo di chiusura a scatto per aprirlo.
2. Inserire la scheda di espansione PCIe nel connettore sulla scheda di sistema.
3. Fissare la scheda di espansione PCIe premendo il dispositivo di chiusura a scatto della scheda fino al completo inserimento.
4. Chiudere il dispositivo di chiusura a scatto.
5. Chiudere lo sportello del frontalino anteriore.
6. Installare:
 - a. [frontalino](#)
 - b. [coperchio](#)
7. Seguire le procedure descritte in [Dopo aver effettuato gli interventi sui componenti interni del computer](#).

Rimozione della scheda della porta Ethernet opzionale

 **N.B.:** La posizione della scheda della porta Ethernet può variare da quella mostrata nella figura.

1. Seguire le procedure descritte in [Prima di effettuare interventi sui componenti interni del computer](#).
2. Rimuovere:
 - [coperchio](#)
 - [frontalino](#)
3. Aprire lo [sportello del frontalino anteriore](#).
4. Per rimuovere la scheda della porta Ethernet:
 - a. Tirare il dispositivo di chiusura per aprirlo [1].
 - b. Tenere la scheda della porta Ethernet e tirarla per sganciarla dal relativo slot sulla scheda di sistema.
 - c. Sollevare la scheda della porta Ethernet dal computer [2].

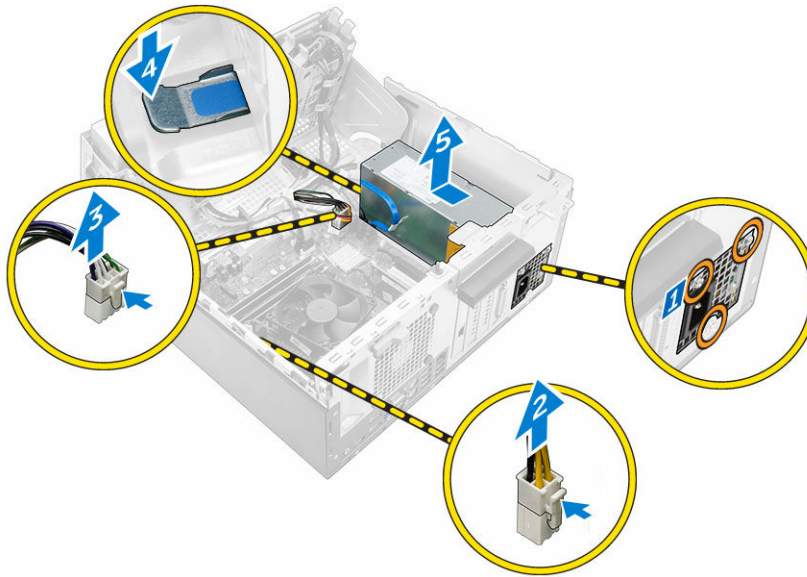


Installazione della scheda della porta Ethernet opzionale

1. Tirare il dispositivo di chiusura a scatto per aprirlo.
2. Allineare la scheda della porta Ethernet allo slot posizionato sulla parte posteriore del computer e il connettore della scheda con il connettore sulla scheda di sistema.
3. Inserire la scheda della porta Ethernet nel connettore sulla scheda di sistema finché non scatta in posizione.
4. Chiudere il dispositivo di chiusura a scatto.
5. Installare:
 - a. [frontalino](#)
 - b. [coperchio](#)
6. Chiudere lo sportello del frontalino anteriore.
7. Seguire le procedure descritte in [Dopo aver effettuato gli interventi sui componenti interni del computer.](#)

Rimozione dell'unità di alimentazione (PSU)

1. Seguire le procedure descritte in [Prima di effettuare interventi sui componenti interni del computer.](#)
2. Rimuovere:
 - [coperchio](#)
 - [frontalino](#)
3. Aprire lo [sportello del frontalino anteriore](#).
4. Per rimuovere la PSU:
 - a. Rimuovere le viti che fissano la PSU al computer [1].
 - b. Scollegare i cavi della PSU dai connettori sulla scheda di sistema [2, 3].
 - c. Rimuovere i cavi della PSU dalle clip di contenimento.
 - d. Premere la linguetta di scatto in metallo [4], far scorrere la PSU verso la parte posteriore ed estrarla dal computer [5].

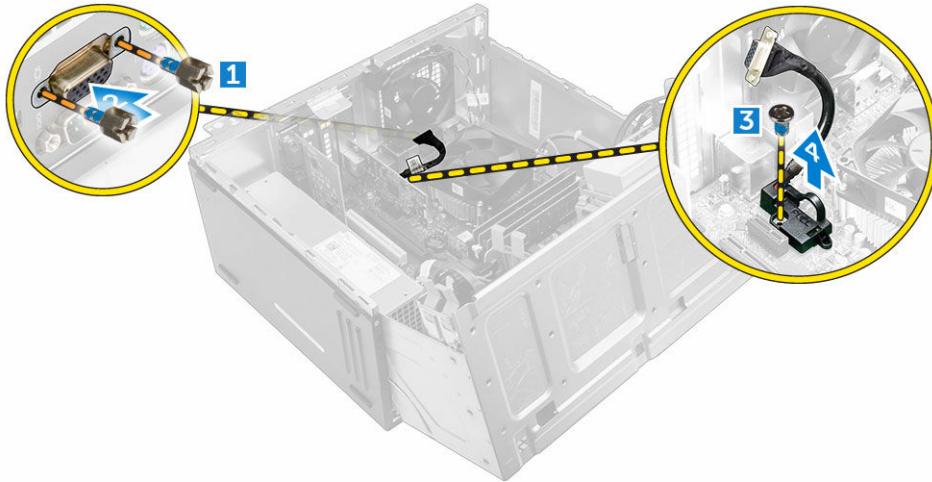


Installazione dell'unità di alimentazione (PSU)

1. Inserire la PSU nel relativo slot e farla scorrere sul retro del computer finché non scatta in posizione.
2. Serrare le viti per fissare la PSU al computer.
3. Instradare i cavi della PSU nelle clip di contenimento.
4. Connettere i cavi della PSU ai connettori sulla scheda di sistema.
5. Chiudere lo sportello del frontalino anteriore.
6. Installare:
 - [frontalino](#)
 - [coperchio](#)
7. Seguire le procedure descritte in [Dopo aver effettuato gli interventi sui componenti interni del computer](#).

Rimozione della scheda figlia VGA

1. Seguire le procedure descritte in [Prima di effettuare interventi sui componenti interni del computer](#).
2. Rimuovere:
 - [coperchio](#)
 - [frontalino](#)
3. Aprire lo [sportello del frontalino anteriore](#)
4. Per rimuovere la scheda figlia VGA:
 - a. Rimuovere le viti che fissano il connettore VGA al computer [1].
 - b. Far scorrere il connettore VGA per liberarlo dal computer [2].
 - c. Rimuovere la vite che fissa la scheda figlia VGA al computer [3].
 - d. Sollevare la scheda figlia VGA utilizzando la maniglia per rimuoverla dal computer [4].

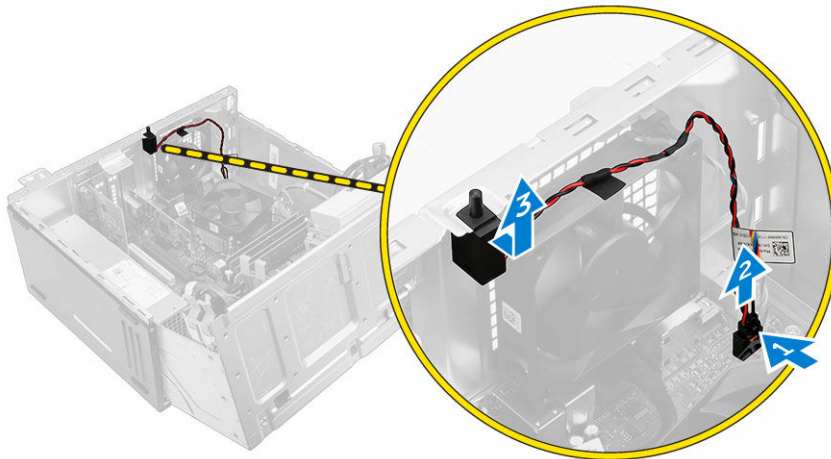


Installazione della scheda figlia VGA

1. Allineare sulla scheda di sistema la scheda figlia VGA con il supporto della vite.
2. Serrare la vite per fissare la scheda figlia VGA alla scheda di sistema.
3. Inserire il connettore VGA nello slot sulla parte posteriore del computer.
4. Serrare le viti per fissare il connettore VGA al computer.
5. Chiudere lo sportello del frontalino anteriore.
6. Installare:
 - [frontalino](#)
 - [coperchio](#)
7. Seguire le procedure descritte in [Dopo aver effettuato gli interventi sui componenti interni del computer](#).

Rimozione dell'interruttore di apertura

1. Seguire le procedure descritte in [Prima di effettuare interventi sui componenti interni del computer](#).
2. Rimuovere:
 - [coperchio](#)
 - [frontalino](#)
3. Aprire lo [sportello del frontalino anteriore](#).
4. Per rimuovere l'interruttore di apertura:
 - a. Scollegare il cavo dell'interruttore di apertura dal connettore sulla scheda di sistema [1].
 - b. Liberare il cavo dell'interruttore di apertura dall'occhiello della ventola [2].
 - c. Far scorrere l'interruttore di apertura e sollevarlo per rimuoverlo dal computer [3].

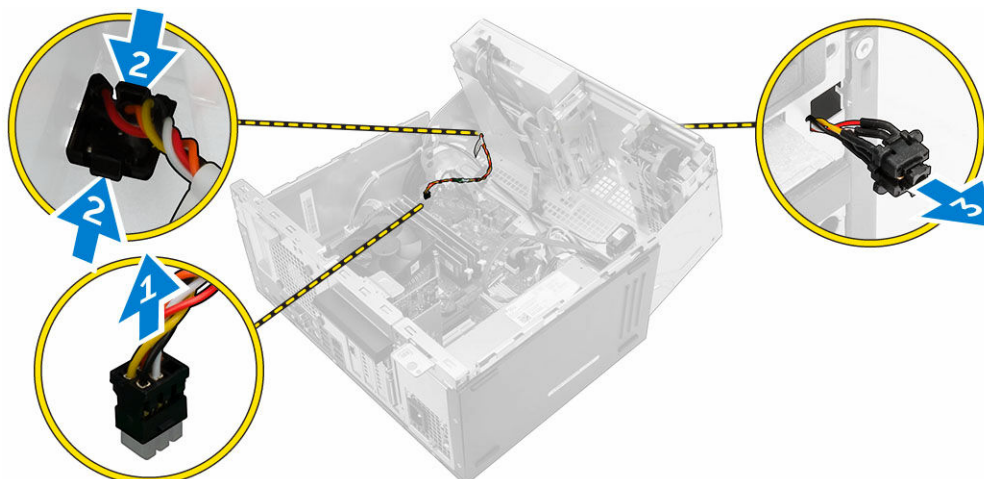


Installazione dell'interruttore di apertura

1. Posizionare l'interruttore di apertura nello slot sul computer.
2. Direzionare il cavo dell'interruttore di apertura attraverso l'occhello della ventola.
3. Collegare il cavo dell'interruttore di apertura al connettore sulla scheda di sistema.
4. Chiudere lo sportello del frontalino anteriore.
5. Installare:
 - [frontalino](#)
 - [coperchio](#)
6. Seguire le procedure descritte in [Dopo aver effettuato gli interventi sui componenti interni del computer](#).

Rimozione dell'interruttore di alimentazione

1. Seguire le procedure descritte in [Prima di effettuare interventi sui componenti interni del computer](#).
2. Rimuovere:
 - [coperchio](#)
 - [frontalino](#)
3. Aprire lo [sportello del frontalino anteriore](#).
4. Per rimuovere l'interruttore di alimentazione:
 - a. Disconnettere il cavo dell'interruttore di alimentazione dalla scheda di sistema [1].
 - b. Rimuovere il cavo dell'interruttore di alimentazione dalla clip di contenimento.
 - c. Premere la linguetta di scatto [2] e far scorrere l'interruttore di alimentazione fuori dal computer [3].

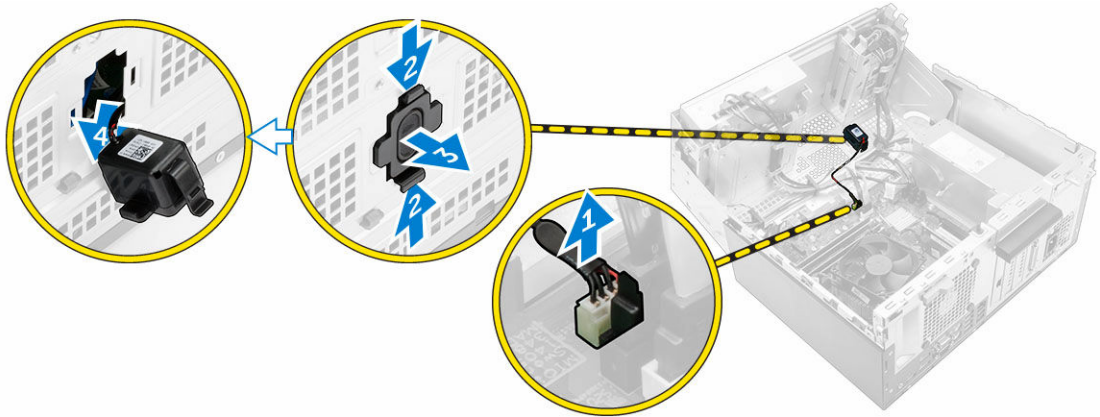


Installazione dell'interruttore di alimentazione

1. Inserire l'interruttore di alimentazione nello slot e premere finché non scatta in posizione.
2. Intradare il cavo dell'interruttore di alimentazione nella clip di contenimento del cavo.
3. Collegare il cavo dell'interruttore di alimentazione al connettore sulla scheda di sistema.
4. Chiudere lo sportello del frontalino anteriore.
5. Installare:
 - [frontalino](#)
 - [coperchio](#)
6. Seguire le procedure descritte in [Dopo aver effettuato gli interventi sui componenti interni del computer](#).

Rimozione degli altoparlanti

1. Seguire le procedure descritte in [Prima di effettuare interventi sui componenti interni del computer](#).
2. Rimuovere:
 - [coperchio](#)
 - [frontalino](#)
3. Aprire lo [sportello del frontalino anteriore](#).
4. Per rimuovere l'altoparlante:
 - a. Scollegare il cavo dell'altoparlante dal connettore sulla scheda di sistema [1].
 - b. Chiudere lo sportello del frontalino anteriore.
 - c. Premere le linguette di scatto [2] e far scorrere l'altoparlante [3] e il relativo cavo [4] per estrarlo dallo slot.

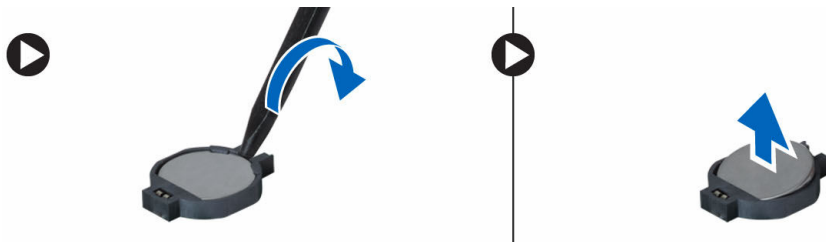


Installazione dell'altoparlante

1. Inserire l'altoparlante nello slot e premerlo finché non scatta in posizione.
2. Aprire lo [sportello del frontalino anteriore](#).
3. Collegare il cavo dell'altoparlante al connettore sulla scheda di sistema.
4. Chiudere lo sportello del frontalino anteriore.
5. Installare:
 - a. [frontalino](#)
 - b. [coperchio](#)
6. Seguire le procedure descritte in [Dopo aver effettuato gli interventi sui componenti interni del computer](#).

Rimozione della batteria pulsante

1. Seguire le procedure descritte in [Prima di effettuare interventi sui componenti interni del computer](#).
2. Rimuovere:
 - [coperchio](#)
 - [frontalino](#)
3. Aprire lo [sportello del frontalino anteriore](#).
4. Per rimuovere la batteria pulsante:
 - a. Utilizzando un graffietto in plastica, sbloccare la batteria pulsante fino a farla fuoriuscire.
 - b. Rimuovere la batteria pulsante dal relativo connettore sulla scheda di sistema.

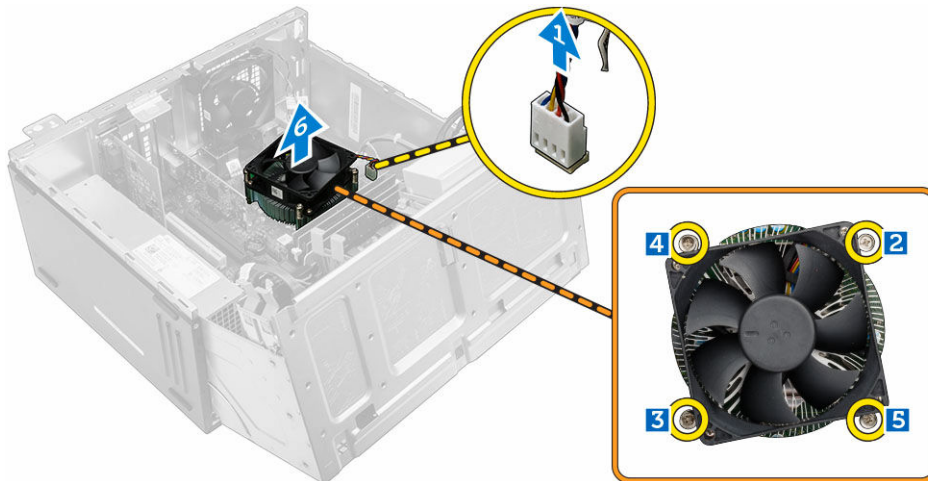


Installazione della batteria pulsante

1. Afferrare la batteria pulsante con il segno "+" rivolto verso l'alto e farla scorrere sotto le linguette di fissaggio nel lato positivo del connettore.
2. Premere la batteria nel connettore finché scatta in posizione.
3. Chiudere lo sportello del frontalino anteriore.
4. Installare:
 - [frontalino](#)
 - [coperchio](#)
5. Seguire le procedure descritte in [Dopo aver effettuato gli interventi sui componenti interni del computer.](#)

Rimozione del gruppo dissipatore di calore

1. Seguire le procedure descritte in [Prima di effettuare interventi sui componenti interni del computer.](#)
2. Rimuovere:
 - [coperchio](#)
 - [frontalino](#)
3. Aprire lo [sportello del frontalino anteriore](#).
4. Per rimuovere il dissipatore di calore:
 - a. Scollegare il cavo del gruppo dissipatore di calore dal connettore sulla scheda di sistema [1].
 - b. Allentare le viti di fissaggio che fissano il gruppo dissipatore di calore alla scheda di sistema [2, 3, 4, 5].
 - c. Sollevare il gruppo dissipatore di calore dal computer [6].



Installazione del gruppo dissipatore di calore

1. Posizionare il gruppo dissipatore di calore sul processore.
2. Serrare le viti prigioniera per fissare il gruppo dissipatore di calore alla scheda di sistema.
3. Collegare il cavo del gruppo dissipatore di calore al connettore sulla scheda di sistema.

4. Chiudere lo sportello del frontalino anteriore.
5. Installare:
 - [frontalino](#)
 - [coperchio](#)
6. Seguire le procedure descritte in [Dopo aver effettuato gli interventi sui componenti interni del computer](#).

Rimozione del processore

1. Seguire le procedure descritte in [Prima di effettuare interventi sui componenti interni del computer](#).
2. Rimuovere:
 - [coperchio](#)
 - [frontalino](#)
3. Aprire lo [sportello anteriore del frontalino](#).
4. Rimuovere il [gruppo dissipatore di calore](#).
5. Per rimuovere il processore:
 - a. Rilasciare la leva del supporto premendo la leva verso il basso e verso l'esterno da sotto la linguetta sulla protezione del processore [1].
 - b. Sollevare la leva verso l'alto e sollevare la protezione del processore [2].
 - c. Sollevare il processore ed estrarlo dal supporto facendo attenzione.

⚠ ATTENZIONE: I piedini del supporto del processore sono delicati e possono essere danneggiati in modo permanente. Fare attenzione a non piegarli nel supporto del processore durante la rimozione del processore dall'apposito supporto.



Installazione del processore

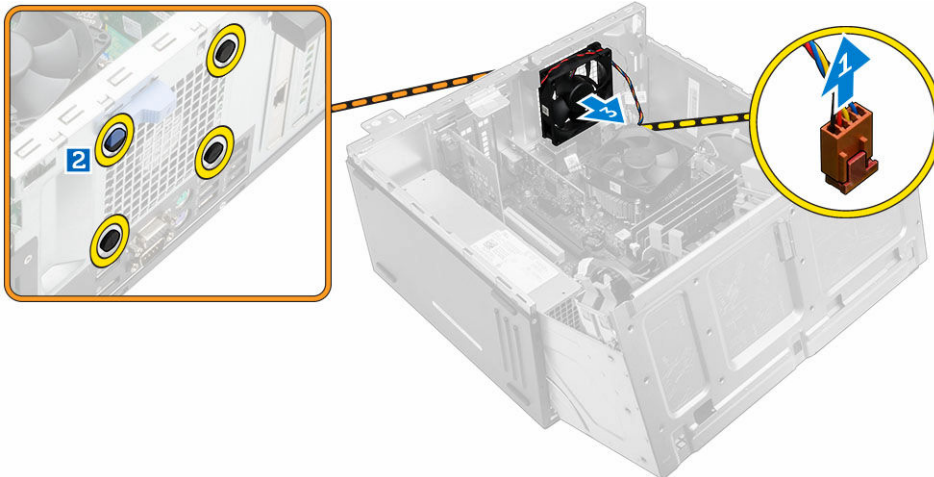
1. Allineare il processore con i tasti del connettore.

⚠ ATTENZIONE: Non forzare per inserire il processore. Quando il processore è posizionato correttamente, questo viene inserito senza difficoltà nel connettore.
2. Allineare l'indicatore del piedino 1 del processore con il triangolo sul supporto.
3. Posizionare il processore sul connettore in modo tale che lo slot sul processore sia allineato con le chiavi del connettore.
4. Chiudere la protezione del processore facendola scorrere sotto la vite di contenimento.
5. Abbassare la leva del supporto e spingerla sotto la linguetta per bloccarla.
6. Installare il [gruppo dissipatore di calore](#).
7. Chiudere lo sportello anteriore del frontalino.

8. Installare:
 - a. [frontalino](#)
 - b. [coperchio](#)
9. Seguire le procedure descritte in [Dopo aver effettuato gli interventi sui componenti interni del computer](#).

Rimozione della ventola del sistema

1. Seguire le procedure descritte in [Prima di effettuare interventi sui componenti interni del computer](#).
2. Rimuovere:
 - [coperchio](#)
 - [frontalino](#)
3. Aprire lo [sportello del frontalino anteriore](#).
4. Per rimuovere la ventola di sistema:
 - a. Scollegare il cavo della ventola di sistema dal connettore sulla scheda di sistema [1].
 - b. Estendere i gommini antivibranti che fissano la ventola al computer per facilitare la rimozione della ventola [2].
 - c. Sollevare la ventola di sistema ed estrarla dal computer [3].



Installazione della ventola del sistema

1. Tenere la ventola di sistema dai lati con l'estremità del cavo verso la parte inferiore del computer.
2. Inserire i gommini antivibranti negli slot sul retro del computer.
3. Far passare i gommini antivibranti attraverso le scanalature corrispondenti sulla ventola di sistema.
4. Estendere i gommini antivibranti e far scorrere la ventola di sistema verso il computer fino a quando non scatta in posizione.



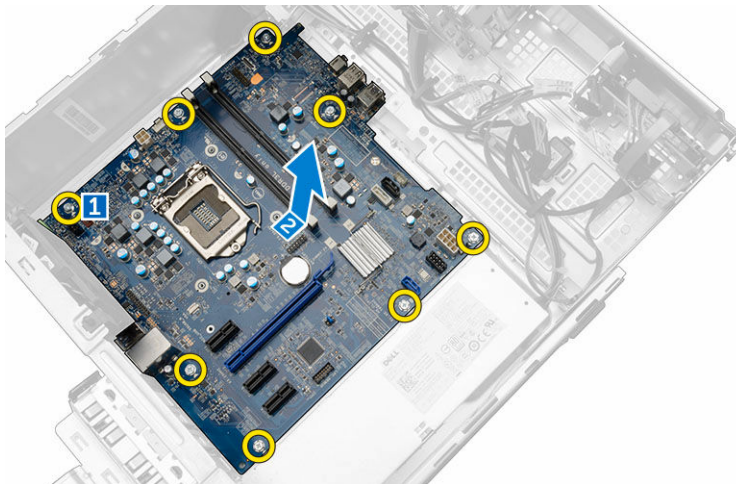
N.B.: Installare i due gommini antivibranti inferiori per primi.

5. Collegare il cavo della ventola di sistema al connettore sulla scheda di sistema.
6. Chiudere lo sportello del frontalino anteriore.
7. Installare:
 - a. [frontalino](#)

- b. [coperchio](#)
8. Seguire le procedure descritte in [Dopo aver effettuato gli interventi sui componenti interni del computer](#).

Rimozione della scheda di sistema

1. Seguire le procedure descritte in [Prima di effettuare interventi sui componenti interni del computer](#).
2. Rimuovere:
 - [coperchio](#)
 - [frontalino](#)
3. Aprire lo [sportello del frontalino anteriore](#).
4. Rimuovere:
 - [gruppo dissipatore di calore](#)
 - [processore](#)
 - [scheda di espansione PCIe](#)
 - [Scheda figlia VGA](#)
 - [scheda della porta Ethernet opzionale](#)
 - [modulo di memoria](#)
5. Scollegare tutti i cavi dai connettori sulla scheda di sistema.
6. Per rimuovere la scheda di sistema:
 - a. Rimuovere le viti che fissano la scheda di sistema al computer [1].
 - b. Far scorrere la scheda di sistema nella parte anteriore del computer e sollevarla dal computer stesso [2].

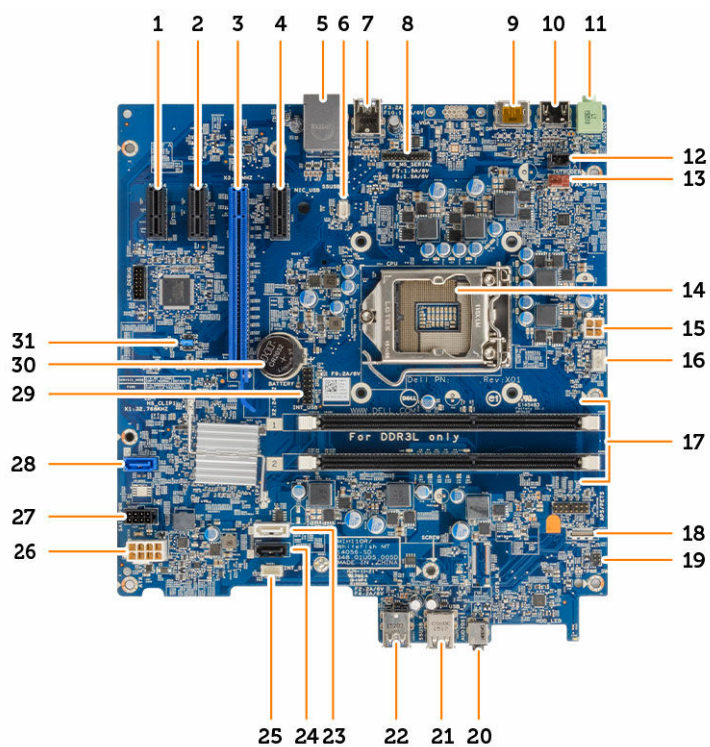


Installazione della scheda di sistema

1. Tenere la scheda di sistema dai bordi e spostarla ad angolo verso il retro del computer.
2. Abbassare la scheda di sistema nel computer fino a quando i connettori sul retro della scheda di sistema si allineano con gli slot sul retro del computer e i fori della vite sulla scheda di sistema si allineano con i piedini in gomma sul computer.
3. Serrare le viti per fissare la scheda di sistema al computer.
4. Instradare tutti i cavi attraverso i canali di instradamento e collegare tutti i cavi ai connettori sulla scheda di sistema.

5. Installare:
 - [modulo di memoria](#)
 - [scheda della porta Ethernet opzionale](#)
 - [scheda di espansione PCIe](#)
 - [Scheda figlia VGA](#)
 - [processore](#)
 - [gruppo dissipatore di calore](#)
6. Chiudere lo sportello del frontalino anteriore.
7. Installare:
 - [frontalino](#)
 - [coperchio](#)
8. Seguire le procedure descritte in [Dopo aver effettuato gli interventi sui componenti interni del computer.](#)

Layout della scheda di sistema



- | | |
|--------------------------------------|---|
| 1. Connettore PCIe x1 | 2. Connettore PCIe x1 |
| 3. Connettore PCIe x16 | 4. Connettore PCIe x1 |
| 5. Connettore RJ-45 | 6. Connettore della scheda figlia VGA |
| 7. connettore USB 3.0 | 8. Connettore della scheda figlia PS2/COM |
| 9. connettore DisplayPort | 10. connettore HDMI |
| 11. Connettore della linea di uscita | 12. Connettore dell'interruttore di apertura. |

- | | |
|---|---|
| 13. Connettore del sistema della ventola | 14. Processore |
| 15. Connettore alimentazione CPU | 16. Connettore ventola CPU |
| 17. Connettori dei moduli di memoria | 18. Connettore della scheda figlia del lettore di schede SD (opzionale) |
| 19. Connettore dell'interruttore dell'alimentazione | 20. Jack audio universale |
| 21. connettore USB 2.0 | 22. connettore USB 3.0 |
| 23. Connettore SATA1 | 24. Connettore SATA3 |
| 25. Connettore degli altoparlanti interni | 26. connettore alimentazione ATX |
| 27. Disco rigido e connettore cavo di alimentazione dell'unità ottica | 28. connettore SATA0 |
| 29. Connettore USB interno | 30. Batteria pulsante |
| 31. RTCRST/annullamento password clear/
ponticello MFG | |

Risoluzione dei problemi del computer

È possibile eseguire la risoluzione dei problemi del computer utilizzando indicatori come gli indicatori luminosi di diagnostica, i codici bip e i messaggi di errore durante le operazioni del computer.

Codici LED di alimentazione diagnostici

Tabella 1. Codici LED di alimentazione diagnostici

Stato spia LED di alimentazione	Possibile causa	Passaggi per la risoluzione dei problemi
Spento	Il computer è spento, non è alimentato o è in modalità di sospensione.	<ul style="list-style-type: none"> • Ricollegare il cavo di alimentazione al connettore sul retro del computer e alla presa elettrica. • Se il computer è collegato a una presa multipla, assicurarsi che quest'ultima sia collegata ad una presa elettrica e sia accesa. Inoltre, disabilitare i dispositivi elettronici di sicurezza, le prese multiple e i cavi di prolunga per verificare che il computer sia acceso correttamente. • Collegare alla presa elettrica un altro apparecchio, ad esempio una lampada, per verificare il corretto funzionamento della presa.
Ambra fisso/lampeggiante	Errore del computer nel completare i POST o errore del processore.	<ul style="list-style-type: none"> • Rimuovere e reinstallare ogni scheda. • Rimuovere e reinstallare la scheda grafica, se disponibile. • Verificare che il cavo di alimentazione sia collegato alla scheda di sistema e al processore.

Stato spia LED di alimentazione	Possibile causa	Passaggi per la risoluzione dei problemi
Indicatore bianco intermittente	Il computer è in modalità sospensione.	<ul style="list-style-type: none"> • Premere l'Accensione per uscire dalla modalità di sospensione. • Verificare che tutti i cavi di alimentazione siano connessi saldamente alla scheda di sistema. • Verificare che il cavo di alimentazione principale e quello del pannello anteriore siano collegati alla scheda di sistema.
Bianco fisso	Il computer è completamente funzionante ed è acceso.	<p>Se il computer non risponde, procedere come segue:</p> <ul style="list-style-type: none"> • Verificare che lo schermo sia collegato e alimentato. • Se lo schermo è connesso ed è acceso, attendere un segnale acustico.

Messaggi di errore diagnostici

Tabella 2. Messaggi di errore diagnostici

Messaggi di errore	Descrizione
AUXILIARY DEVICE FAILURE	Il touchpad o il mouse esterno potrebbero essere difettosi. Per il mouse esterno, verificare che il cavo sia collegato. Abilitare l'opzione Periferica di puntamento nel programma dell'installazione del sistema.
BAD COMMAND OR FILE NAME	Assicurarsi di aver scritto correttamente il comando, inserito le spaziature al punto giusto e utilizzato il nome di percorso corretto.
CACHE DISABLED DUE TO FAILURE	Si è verificato un errore nella cache primaria interna al microprocessore. Contattare Dell.
CD DRIVE CONTROLLER FAILURE	L'unità ottica non risponde ai comandi inviati dal computer.
DATA ERROR	Impossibile leggere i dati nel disco rigido.

Messaggi di errore	Descrizione
DECREASING AVAILABLE MEMORY	Uno o più moduli di memoria possono essere difettosi o non collocati correttamente. Reinstallare o, se necessario, ricollocarli.
DISK C: FAILED INITIALIZATION	Inizializzazione dell'unità del disco rigido non riuscita. Eseguire i test del disco rigido nella Diagnostica Dell .
DRIVE NOT READY	L'operazione richiede un disco rigido nell'alloggiamento prima di continuare. Installare il disco rigido nell'alloggiamento del disco rigido.
ERROR READING PCMCIA CARD	Il computer non riesce ad identificare l'ExpressCard. Reinserire la scheda o provare con un'altra.
EXTENDED MEMORY SIZE HAS CHANGED	La quantità di memoria registrata nella memoria non volatile (NVRAM), non corrisponde a quella installata nel computer. Riavviare il computer e se l'errore compare nuovamente Contattare Dell .
THE FILE BEING COPIED IS TOO LARGE FOR THE DESTINATION DRIVE	Il file che si sta cercando di copiare è troppo grande e non entra nel disco, oppure il disco è pieno. Cercare di copiarlo in un disco diverso o usare un disco fornito di capacità maggiore.
A FILENAME CANNOT CONTAIN ANY OF THE FOLLOWING CHARACTERS: \ / : * ? " < > -	Non utilizzare i caratteri indicati per i nomi di file.
GATE A20 FAILURE	Un modulo di memoria potrebbe essere andato perso. Reinstallare i moduli di memoria o, se necessario, ricollocarlo.
GENERAL FAILURE	Il sistema operativo non è in grado di eseguire il comando. Questo messaggio è generalmente seguito da informazioni specifiche, ad esempio: Carta esaurita nella stampante. Prendere i provvedimenti necessari per risolvere il problema.
HARD-DISK DRIVE CONFIGURATION ERROR	Il computer non riesce a identificare il tipo di unità. Arrestare il computer, rimuovere il disco rigido e avviare il computer da un'unità ottica. Quindi arrestare il computer, reinstallare il disco rigido e riavviare il computer. Eseguire i test dell' Unità del disco rigido nella Diagnostica Dell .
HARD-DISK DRIVE CONTROLLER FAILURE 0	Il disco rigido non risponde ai comandi del computer. Arrestare il computer, rimuovere il disco rigido e avviare il computer da un'unità ottica. Quindi arrestare il computer, reinstallare il disco rigido e riavviare il computer. Se il problema

Messaggi di errore	Descrizione
HARD-DISK DRIVE FAILURE	<p>persiste, provare con un'altra unità. Eseguire i test dell'Unità del disco rigido nella Diagnostica Dell.</p> <p>Il disco rigido non risponde ai comandi del computer. Arrestare il computer, rimuovere il disco rigido e avviare il computer da un'unità ottica. Quindi arrestare il computer, reinstallare il disco rigido e riavviare il computer. Se il problema persiste, provare con un'altra unità. Eseguire i test dell'Unità del disco rigido nella Diagnostica Dell.</p>
HARD-DISK DRIVE READ FAILURE	<p>Il disco rigido potrebbe essere difettoso. Arrestare il computer, rimuovere il disco rigido e avviare il computer da un'unità ottica. Quindi arrestare il computer, reinstallare il disco rigido e riavviare il computer. Se il problema persiste, provare con un'altra unità. Eseguire i test dell'Unità del disco rigido nella Diagnostica Dell.</p>
INSERT BOOTABLE MEDIA	<p>Il sistema operativo sta cercando di avviare un file multimediale non eseguibile, come un'unità ottica. Inserire un file multimediale eseguibile.</p>
INVALID CONFIGURATION INFORMATION- PLEASE RUN SYSTEM SETUP PROGRAM	<p>L'informazione della configurazione di sistema non corrisponde con la configurazione dell'hardware. Il messaggio appare di solito dopo l'installazione di un modulo di memoria. Correggere le opzioni appropriate le programma di configurazione di sistema.</p>
KEYBOARD CLOCK LINE FAILURE	<p>Per la tastiera esterna, controllare la connessione del cavo. Eseguire i test del Controller della tastiera nella Diagnostica Dell.</p>
KEYBOARD CONTROLLER FAILURE	<p>Per la tastiera esterna, controllare la connessione del cavo. Riavviare il computer ed\ evitare di toccare la tastiera o il mouse durante il riavvio. Eseguire i test del Controller della tastiera nella Diagnostica Dell.</p>
KEYBOARD DATA LINE FAILURE	<p>Per la tastiera esterna, controllare la connessione del cavo. Eseguire i test del Controller della tastiera nella Diagnostica Dell.</p>
KEYBOARD STUCK KEY FAILURE	<p>Per la tastiera esterna o i tastierini, controllare la connessione del cavo. Riavviare il computer ed evitare di toccare la tastiera o i tasti durante il riavvio. Eseguire i test del Blocco della tastiera nella Diagnostica Dell.</p>
LICENSED CONTENT IS NOT ACCESSIBLE IN MEDIADIRECT	<p>Dell MediaDirect™ non è in grado di verificare le restrizioni Digital Rights Management (DRM) sul file, quindi è impossibile riprodurre il file.</p>

Messaggi di errore	Descrizione
MEMORY ADDRESS LINE FAILURE AT ADDRESS, READ VALUE EXPECTING VALUE	Un modulo di memoria potrebbe essere difettoso o non collocato correttamente. Reinstallarlo o, se necessario, ricollocarlo.
MEMORY ALLOCATION ERROR	Il software che si sta tentando di eseguire è in conflitto con il sistema operativo, un altro programma o un'utilità. Arrestare il sistema, attendere 30 secondi, quindi riavviarlo. Provare ad eseguire il programma nuovamente. Se il messaggio di errore continua ad apparire, consultare la documentazione del software.
MEMORY DOUBLE WORD LOGIC FAILURE AT ADDRESS, READ VALUE EXPECTING VALUE	Un modulo di memoria potrebbe essere difettoso o non collocato correttamente. Reinstallarlo o, se necessario, ricollocarlo.
MEMORY ODD/EVEN LOGIC FAILURE AT ADDRESS, READ VALUE EXPECTING VALUE	Un modulo di memoria potrebbe essere difettoso o non collocato correttamente. Reinstallarlo o, se necessario, ricollocarlo.
MEMORY WRITE/READ FAILURE AT ADDRESS, READ VALUE EXPECTING VALUE	Un modulo di memoria potrebbe essere difettoso o non collocato correttamente. Reinstallarlo o, se necessario, ricollocarlo.
NO BOOT DEVICE AVAILABLE	Il computer non riesce a trovare il disco rigido. Se il disco rigido è la propria periferica di avvio, verificare che la periferica sia installata, impostata correttamente e sezionata come dispositivo di avvio.
NO BOOT SECTOR ON HARD DRIVE	Il sistema operativo potrebbe essere danneggiato, Contattare Dell .
NO TIMER TICK INTERRUPT	Un chip nella scheda di sistema potrebbe non funzionare correttamente. Eseguire i test di Installazione del sistema nella Diagnostica Dell .
NOT ENOUGH MEMORY OR RESOURCES. EXIT SOME PROGRAMS AND TRY AGAIN	Troppi programmi aperti. Chiudere tutte le finestre e aprire il programma che si vuole usare.
OPERATING SYSTEM NOT FOUND	Reinstallare il sistema operativo. Se il problema persiste, Contattare Dell .
OPTIONAL ROM BAD CHECKSUM	La ROM opzionale è danneggiata. Contattare Dell .
SECTOR NOT FOUND	Il sistema operativo non riesce a localizzare un settore sul disco rigido. Potrebbe esserci un settore difettoso o un FAT danneggiato sul disco rigido. Eseguire l'utilità di controllo degli errori di Windows per controllare la struttura del file sul disco rigido. Visualizzare la Guida e supporto tecnico di Windows per istruzioni (fare clic su Start → Guida e supporto tecnico). Se un gran numero

Messaggi di errore	Descrizione
SEEK ERROR	di settori risulta difettoso, fare un back up dei dati (se possibile), e quindi riformattare il disco rigido.
SHUTDOWN FAILURE	Il sistema operativo non è in grado di individuare una traccia specifica nel disco rigido.
TIME-OF-DAY CLOCK LOST POWER	È possibile che un chip sulla scheda di sistema sia difettoso. Eseguire i test di Installazione del sistema nella Diagnostica Dell . Se il messaggio riappare, contattare la Dell .
TIME-OF-DAY CLOCK STOPPED	Le impostazioni della configurazione di sistema sono danneggiate. Collegare il computer a una presa elettrica per ricaricare la batteria. Se il problema persiste, cercare di ripristinare i dati entrando nel programma di installazione del sistema, quindi uscire immediatamente dal programma. Se il messaggio riappare Contattare Dell .
TIME-OF-DAY NOT SET-PLEASE RUN THE SYSTEM SETUP PROGRAM	La batteria di riserva che supporta le impostazioni della configurazione del sistema deve essere ricaricata. Collegare il computer a una presa esterna per caricare la batteria. Se il problema persiste, Contattare Dell .
TIMER CHIP COUNTER 2 FAILED	La data o l'orario memorizzati nel programma di configurazione di sistema non corrispondono con l'orologio del sistema. Correggere le impostazioni delle opzioni Data e Orario .
UNEXPECTED INTERRUPT IN PROTECTED MODE	Un chip nella scheda di sistema potrebbe non funzionare correttamente. Eseguire i test di Installazione del sistema nella Diagnostica Dell .
X:\ IS NOT ACCESSIBLE. THE DEVICE IS NOT READY	Il controller della tastiera potrebbe non funzionare correttamente o il modulo della memoria potrebbe essere andato perso. Eseguire i test della Memoria di sistema e quelli del Controller della tastiera nella Diagnostica Dell o Contattare Dell .
X:\ IS NOT ACCESSIBLE. THE DEVICE IS NOT READY	Inserire un disco nell'unità e provare nuovamente ad accedervi.

Messaggio errore di sistema

Tabella 3. Messaggio errore di sistema

Messaggio di sistema	Descrizione
Alert! Previous attempts at booting this system have failed at checkpoint [nnnn]. For help in resolving this	Il computer non ha completato la routine di avvio per tre volte consecutive a causa dello stesso errore.

Messaggio di sistema	Descrizione
problem, please note this checkpoint and contact Dell Technical Support (Avviso! Precedenti tentativi di avvio del sistema sono falliti al punto di controllo [nnnn]. Per richiedere aiuto per la risoluzione di questo problema, annotare questo punto di controllo e contattare il supporto tecnico Dell).	
CMOS checksum error (Errore del checksum del CMOS)	RTC resettato, le Impostazioni del BIOS sono state caricate.
CPU fan failure (Guasto alla ventola della CPU)	La ventola della CPU ha un guasto.
System fan failure (Guasto alla ventola del sistema)	La ventola del sistema ha un guasto.
Hard-disk drive failure (Guasto al disco rigido)	Possibile guasto al disco rigido durante il POST.
Keyboard failure (Guasto alla tastiera)	Errore della tastiera o cavo allentato. Se il riposizionamento del cavo non risolve il problema, sostituire la tastiera.
No boot device available (Nessun dispositivo di avvio disponibile)	Nessuna partizione avviabile nel disco rigido, oppure il cavo del disco rigido è allentato, oppure non vi è alcun dispositivo avviabile. <ul style="list-style-type: none"> Se il disco rigido corrisponde all'unità di avvio, accertarsi che i cavi siano collegati e che l'unità sia installata correttamente e partizionata come unità di avvio. Accedere alla configurazione di sistema e accertarsi che le informazioni sulla sequenza di avvio siano corrette.
No timer tick interrupt (Nessun interrupt del timer tick)	Potrebbe essersi verificato un guasto di un chip sulla scheda di sistema o un errore della scheda madre.
NOTICE - Hard Drive SELF MONITORING SYSTEM has reported that a parameter has exceeded its normal operating range. Dell recommends that you back up your data regularly. A parameter out of range may or may not indicate a potential hard drive problem (ATTENZIONE: IL SISTEMA DI AUTOMONITORAGGIO del disco rigido ha riportato che un parametro ha superato il normale intervallo operativo. Dell consiglia di eseguire regolarmente un backup dei dati. Un parametro fuori	Errore S.M.A.R.T, possibile errore del disco rigido.

Messaggio di sistema	Descrizione
dalla norma potrebbe o meno indicare un potenziale problema del disco rigido)	

Configurazione di sistema

Il programma di installazione di sistema consente di gestire l'hardware del computer e individuare le opzioni a livello di BIOS. Dall'installazione di sistema è possibile:

- Modificare le configurazioni di NVRAM dopo aver aggiunto o rimosso hardware
- Visualizzare la configurazione dell'hardware di sistema
- Abilitare o disabilitare i dispositivi integrati
- Configurare i limiti delle prestazioni e della gestione del risparmio energetico
- Gestire la sicurezza del computer


Boot Sequence

La sequenza di avvio permette di ignorare la configurazione del sistema: ordine del dispositivo di avvio definito e avvio direttamente a un dispositivo specifico (ad esempio: unità ottica e disco rigido). Durante il POST (Power-on Self Test, Auto test all'accensione), quando appare il logo DELL, è possibile:


- Accedere al programma di installazione del sistema premendo il tasto F2
- Attivare il menu di avvio temporaneo premendo il tasto F12

Il menu di avvio temporaneo visualizza i dispositivi da cui è possibile procedere all'avvio, inclusa l'opzione di diagnostica. Le opzioni del menu di avvio sono:

- Unità estraibile (se disponibile)
- Unità STXXXX

 **N.B.:** XXX denota il numero dell'unità SATA.

- Unità ottica
- Diagnostica

 **N.B.:** Scegliendo **Diagnostica**, verrà mostrata la schermata **ePSA diagnostics (diagnostica ePSA)**.

Lo schermo della sequenza di avvio mostra inoltre le opzioni per l'accesso allo schermo della configurazione del sistema.

Tasti di navigazione

La seguente tabella mostra i tasti di navigazione di configurazione del sistema.



 **N.B.:** Per la maggior parte delle opzioni di installazione del sistema, le modifiche effettuate sono registrate ma non hanno effetto fino al riavvio del computer.

Tabella 4. Tasti di navigazione


Tasti	Esplorazione
Freccia SU	Sposta al campo precedente.
Freccia GIÙ	Sposta al campo successivo.
Invio	Permette di selezionare un valore nel campo selezionato (se applicabile) o di seguire il link nel campo.
BARRA SPAZIATRICE	Espande o riduce una lista a scorrimento, se applicabile.
Linguetta	Porta alla prossima area focale.  N.B.: Solo per browser con grafica normale.
Esc	Porta alla pagina precedente fino alla visualizzazione della schermata principale. Premendo Esc nella schermata principale viene visualizzato un messaggio che suggerisce di salvare qualsiasi modifica non salvata e di riavviare il sistema.
F1	Mostra il file di guida alla configurazione del sistema.

Panoramica della configurazione del sistema

La configurazione del sistema consente di:

- Modificare le informazioni di configurazione del sistema dopo aver aggiunto, modificato o rimosso eventuali componenti hardware nel computer.
- Impostare o modificare un'opzione selezionabile da un utente come ad esempio la password utente.
- Verificare la quantità di memoria attuale o impostare la tipologia del disco rigido installato.


Prima di utilizzare la configurazione del sistema, si raccomanda di annotare le informazioni sulla schermata di configurazione del sistema per riferimento futuro.


 **ATTENZIONE: A meno che non si sia un utente esperto di computer, non modificare le impostazioni per questo programma. Alcuni cambiamenti possono provocare il malfunzionamento del computer.**

Accesso alla Configurazione del sistema

1. Accendere (o riavviare) il computer.
2. Una volta visualizzato il logo Dell, premere immediatamente F2.

Viene visualizzata la pagina Installazione del sistema.

 **N.B.:** Se si attende troppo a lungo e compare il logo del sistema operativo, attendere la visualizzazione del desktop, quindi arrestare o riavviare il computer e riprovare.

 **N.B.:** Una volta visualizzato il logo Dell è inoltre possibile premere F12 e in seguito selezionare **Configurazione del BIOS**.

Opzioni di configurazione del sistema




 **N.B.:** A seconda del computer e dei dispositivi installati, gli elementi elencati in questa sezione potrebbero essere visualizzati o meno.

Tabella 5. Informazioni generali

Opzione	Descrizione
Informazioni di sistema	Visualizza le informazioni seguenti: <ul style="list-style-type: none">• Informazioni di sistema: mostra BIOS Version, Service Tag, Asset Tag, Ownership Date, Manufacture Date ed Express Service Code.• Informazioni sulla memoria: mostra Memory Installed, Memory Available, Memory Speed, Memory Channels Mode, Memory Technology, DIMM 1 Size, DIMM 2 Size, DIMM 3 Size e DIMM 4 Size.• Informazioni PCI: mostra SLOT1, SLOT2, SLOT3, SLOT4 e SLOT5_M.2• Informazioni processore: mostra Processor Type, Core Count, Processor ID, Current Clock Speed, Minimum Clock Speed, Maximum Clock Speed, Processor L2 Cache, Processor L3 Cache, HT Capable e 64-Bit Technology.• Informazioni sul dispositivo: mostra SATA-0, LOM MAC Address, Video Controller, Audio Controller, Wi-Fi Device, e Bluetooth Device.
Boot Sequence	Consente di specificare l'ordine in cui il computer tenta di rilevare un sistema operativo dai dispositivi specificati nell'elenco. <ul style="list-style-type: none">• Riferimento• UEFI
Advanced Boot Options	Consente di selezionare l'opzione Enable Legacy Option ROMs (Abilita ROM opzione legacy), quando è attiva la modalità di avvio UEFI. Per impostazione predefinita, questa opzione è abilitata.
Date/Time	Consente di impostare le impostazioni di data e ora. Le modifiche apportate alla data e all'ora del sistema hanno effetto immediato.

Tabella 6. Configurazione del sistema

Opzione	Descrizione
Integrated NIC	Permette di controllare il controller LAN integrato. Le opzioni sono: <ul style="list-style-type: none">• Disabled (Disabilitato)• Abilitato (impostazione predefinita)• Abilitata con PXE• Enabled w/Cloud Desktop (Desktop abilitato con cloud) <p> N.B.: A seconda del computer e dei dispositivi installati, gli elementi elencati in questa sezione potrebbero essere visualizzati o meno.</p>
WiDi	Consente di connettersi al display tramite WiFi. Intel WiDi richiede la scheda Intel WiFi, la grafica Intel e il ricevitore WiDi nello schermo (o conforme a WiDi dello schermo). Per installare l'applicazione WiDi, vedere il sito Web dell.com/support per scaricare l'applicazione WiDi. <p> N.B.: Quando si installa l'applicazione WiDi, collegare lo schermo all'uscita della grafica integrata Intel.</p>

Opzione	Descrizione
Serial Port	<p>Consente di determinare il modo in funziona cui la porta seriale integrata. Le opzioni disponibili sono le seguenti:</p> <ul style="list-style-type: none"> • Disabled (Disabilitato) • COM 1 - impostazione predefinita • COM 2 • COM 3 • COM 4
SATA Operation	<p>Consente di configurare la modalità operativa del controller del disco rigido integrato.</p> <ul style="list-style-type: none"> • Disabilitato (Disabilitato) = i controller SATA sono nascosti • ATA = SATA è configurata per modalità ATA • RAID ON = SATA è configurata per supportare la modalità RAID
Drives	<p>Consente di abilitare o disabilitare le varie unità sulla scheda:</p> <ul style="list-style-type: none"> • SATA-0 • SATA-1 • SATA-2 • SATA-3
Smart Reporting	<p>Questo campo controlla che gli errori del disco rigido per le unità integrate siano riportati durante l'avvio del sistema. Questa opzione è disabilitata per impostazione predefinita.</p>
USB Configuration	<p>Consente di abilitare o disabilitare il controller USB per:</p> <ul style="list-style-type: none"> • Enable Boot Support (Abilita supporto avvio) • Enable Front USB Ports (Abilita porte USB anteriori) • Enable Rear Triple USB Ports (Abilita porte triple USB) <p>Tutte le opzioni sono abilitate per impostazione predefinita.</p>
Front USB Configuration	<p>Consente di abilitare o disabilitare le porte USB anteriori. Per impostazione predefinita, tutte le porte sono abilitate.</p>
Back USB Configuration	<p>Consente di abilitare o disabilitare le porte USB posteriori. Per impostazione predefinita, tutte le porte sono abilitate.</p>
USB PowerShare	<p>Questa opzione consente di caricare i dispositivi esterni, come i telefoni cellulari, lettore di musica. Per impostazione predefinita, questa opzione è disabilitata.</p>
Audio	<p>Consente di abilitare o disabilitare il controller audio integrato.</p> <ul style="list-style-type: none"> • Enable Microphone • Enable Internal Speaker <p>Entrambe le opzioni sono abilitate per impostazione predefinita.</p>
Miscellaneous Devices	<p>Consente di abilitare o disabilitare i vari dispositivi integrati:</p> <ul style="list-style-type: none"> • Enable PCI Slot (Abilita slot PCI) • Enable Media Card (Abilita scheda multimediale) (opzione predefinita) • Disable Media Card (Disabilita scheda multimediale)

Opzione	Descrizione
---------	-------------

Tabella 7. Video



Opzione	Descrizione
Primary Display	<p>Consente di selezionare la visualizzazione principale quando nel sistema sono disponibili più controller.</p> <ul style="list-style-type: none"> • Auto • Intel HD Graphics <p> N.B.: Se non si seleziona Auto, il dispositivo per la grafica integrata sarà presente e abilitato.</p>

Tabella 8. Security

Opzione	Descrizione
Admin Password	Consente di impostare, modificare ed eliminare la password amministratore.
System Password	Consente di impostare, modificare ed eliminare la password di sistema.
Internal HDD-0 Password	Consente di impostare, modificare ed eliminare l'unità HDD interna del computer
Internal HDD-0 Password	Consente di impostare, modificare ed eliminare l'unità HDD interna del computer
Strong Password	Questa opzione permette di abilitare o disabilitare le password sicure per il sistema.
Password Configuration	Consente di controllare il numero minimo o massimo di caratteri concessi per una password amministrativa e per quella di sistema.
Password Bypass	<p>Questa opzione consente di ignorare i messaggi per la password del sistema (di avvio) e la password HDD interna durante un riavvio del sistema.</p> <ul style="list-style-type: none"> • Disabled: chiede sempre la password del sistema e HDD interna quando sono impostate. Questa opzione è abilitata per impostazione predefinita. • Reboot Bypass (Ignora al riavvio) - Ignora i messaggi relativi alla password al riavvio (avvio a caldo). <p> N.B.: Il sistema richiederà sempre le password del sistema e HDD interne se acceso dopo essere stato spento (avvio a freddo). Inoltre, richiederà sempre password su qualsiasi HDD di alloggiamento dei moduli presente.</p>
Password Change	<p>Questa opzione consente di determinare se sono concesse modifiche alle password di sistema e del disco rigido quando è impostata una password dell'amministratore.</p> <p>Allow Non-Admin Password Changes (Consenti modifiche password non admin): questa opzione è abilitata per impostazione predefinita.</p>
TPM 1.2 Security	<p>Questa opzione consente di controllare se il Trusted Platform Module (TPM - Modulo di piattaforma fidata) è visibile al sistema operativo.</p> <ul style="list-style-type: none"> • TPM On (impostazione predefinita) • Clear (Cancella) • Ignora PPI per i comandi abilitati

Opzione	Descrizione
	<ul style="list-style-type: none"> • Ignora PPI per i comandi disabilitati • Disabled (Disabilitato) • Abilitato (impostazione predefinita)
Computrace	<p>Questo campo consente di abilitare o disabilitare l'interfaccia del modulo BIOS del Computrace Service opzionale di Absolute Software. Abilita o disabilita il servizio Computrace opzionale progettato per la gestione delle risorse.</p> <ul style="list-style-type: none"> • Deactivate (Disattiva): questa opzione è disabilitata per impostazione predefinita. • Disable (Disabilita) • Activate (Attiva)
Chassis Intrusion	<p>Consente di controllare la funzionalità di intrusione del telaio. È possibile impostare questa opzione nelle seguenti modalità:</p> <ul style="list-style-type: none"> • Enable (Abilita) • Disable (Disabilita) • On-Silent (Attivato muto): abilitato per impostazione predefinita se è rilevata un'apertura del telaio.
CPU XD Support	<p>Consente di abilitare o disabilitare la modalità Execute Disable del processore. Questa opzione è abilitata per impostazione predefinita.</p>
OROM Keyboard Access	<p>Questa opzione determina se gli utenti sono in grado di entrare nelle schermate Option ROM Configuration tramite tasti di scelta rapida durante l'avvio. Nello specifico, queste impostazioni sono in grado di prevenire l'accesso a Intel RAID (CTRL+I) o Intel Management Engine BIOS Extension (CTRL+P/F12)</p> <ul style="list-style-type: none"> • Enable (Abilita) - L'utente può entrare nelle schermate di configurazione OROM tramite il tasto di scelta rapida. • One-Time Enable (Abilitazione una tantum): l'utente può entrare nelle schermate di configurazione OROM tramite i tasti rapidi solo all'avvio successivo. Dopo l'avvio successivo, l'impostazione tornerà su disabilitata. • Disable (Disabilita) - L'utente non può entrare nelle schermate di configurazione OROM tramite il tasto di scelta rapida. <p>Questa opzione è impostata su Abilita per impostazione predefinita.</p>
Admin Setup Lockout	<p>Consente di abilitare o disabilitare l'opzione di avvio dell'installazione quando è impostata una password amministrativa. Questa opzione non è impostata per impostazione predefinita.</p>
HDD Protection Support	<p>Consente di abilitare o disabilitare la funzione HDD protection (Protezione HDD). Questa opzione è una funzionalità avanzata, il cui scopo è quello di mantenere i dati HDD sicuri e non modificabili. Per impostazione predefinita, questa opzione è disabilitata.</p>

Tabella 9. Avvio sicuro

Opzione	Descrizione
Secure Boot Enable	<p>Consente di abilitare o disabilitare la funzionalità di avvio sicuro</p> <ul style="list-style-type: none"> • Disable (Disabilita)


Opzione	Descrizione
Expert Key Management	<ul style="list-style-type: none"> • Enable (Abilita) <p>Consente di manipolare il database delle chiavi di sicurezza solo se il sistema è in modalità personalizzata. L'opzione Abilita modalità personalizzata non è impostata per impostazione predefinita. Le opzioni sono:</p> <ul style="list-style-type: none"> • PK • KEK • db • dbx <p>Se si attiva la Modalità personalizzata, le rilevanti opzioni per PK, KEK, db, and dbx vengono visualizzate. Le opzioni sono:</p> <ul style="list-style-type: none"> • Salva in file: salva la chiave su un file selezionato dall'utente. • Sostituisci da file: sostituisce la chiave corrente con una chiave di un file selezionato dall'utente. • Aggiungi da file: aggiunge una chiave al database corrente da un file selezionato dall'utente. • Elimina: elimina la chiave selezionata. • Reimposta tutte le chiavi: reimposta le impostazioni iniziali. • Elimina tutte le chiavi: elimina tutte le chiavi. <p> N.B.: Se si disabilita la Modalità personalizzata, tutte le modifiche verranno cancellate e le chiavi ripristinate alle impostazioni iniziali.</p>

Tabella 10. Estensioni di protezione del software Intel


Opzione	Descrizione
Intel SGX Enable	<p>Consente di abilitare o disabilitare le estensioni di protezione del software Intel per fornire un ambiente protetto per l'esecuzione delle informazioni sensibili di codice/memorizzazione nel contesto del sistema operativo principale.</p> <ul style="list-style-type: none"> • Disabled (Disabilitato) (impostazione predefinita) • Enabled (Abilitato)
Enclave Memory Size	<p>Consente di impostare la dimensione della memoria riservata Intel SGX Enclave.</p> <ul style="list-style-type: none"> • 32 MB • 64 MB • 128 MB

Tabella 11. Prestazioni

Opzione	Descrizione
Multi Core Support	Questo campo specifica se il processo avrà uno o più core abilitati. Questa opzione è abilitata per impostazione predefinita.
Intel SpeedStep	Consente di abilitare o disabilitare la modalità Intel SpeedStep del processore. Questa opzione è disabilitata per impostazione predefinita.

Opzione	Descrizione
C States Control	Consente di abilitare o disabilitare stati di sospensione aggiuntivi del processore. Questa opzione è disabilitata per impostazione predefinita.
Limited CPUID Value	Consente di limitare il valore massimo della funzione CPUID standard del processore. Questa opzione è disabilitata per impostazione predefinita.
Intel TurboBoost	Consente di abilitare o disabilitare la modalità Intel TurboBoost del processore. Questa opzione è abilitata per impostazione predefinita.
HyperThread control	Consente di abilitare o disabilitare l'HyperThreading del processore.

Tabella 12. Risparmio di energia

Opzione	Descrizione
AC Recovery	<p>Determina la risposta del sistema al ritorno dell'alimentazione c.a. dopo una perdita di alimentazione. Le impostazioni disponibili sono:</p> <ul style="list-style-type: none"> • Power Off (Spento) • Power On (Acceso) • Last Power State <p>Questa opzione è Spenta per impostazione predefinita.</p>
Auto On Time	<p>Imposta l'ora per l'accensione automatica del computer. L'ora è calcolata nel formato standard a 12 ore (ore:minuti:secondi). L'ora dell'avvio può essere modificata digitando i valori nei campi relativi all'ora e alla specifica AM/PM.</p> <p> N.B.: Questa funzionalità non funziona se il computer viene spento con una multipresa o un limitatore di sovratensione o se l'opzione Auto Power è impostata su disabilitato.</p>
Deep Sleep Control	<p>Consente di definire i controlli quando è abilitata la modalità Deep Sleep.</p> <ul style="list-style-type: none"> • Disabled (Disabilitato) • Abilitato solo in S5 • Abilitato in S4 e S5 <p>Questa opzione è disabilitata per impostazione predefinita.</p>
Fan Control Override	<p>Consente di determinare la velocità della ventola del sistema. Quando questa opzione è abilitata, la ventola del sistema funziona alla velocità massima. Per impostazione predefinita, questa opzione è disabilitata.</p>
USB Wake Support	<p>Consente di attivare i dispositivi USB per riattivare il computer dalla modalità standby.</p>
Wake on LAN/WWAN	<p>Questa opzione consente al computer di riavviarsi dallo stato di spento quando richiesto da uno speciale segnale LAN. Questa funzionalità funziona solo quando il computer è collegato ad una fonte di alimentazione CA.</p> <ul style="list-style-type: none"> • Disabled (Disabilitato): non consente al sistema di accendersi attraverso speciali segnali LAN quando riceve un segnale di riattivazione dalla LAN o dalla LAN wireless. • LAN or WLAN (LAN o WLAN): consente al sistema di essere acceso da speciali segnali LAN o LAN wireless. • LAN Only (Solo LAN): consente al sistema di essere acceso tramite speciali segnali LAN.

Opzione	Descrizione
	<ul style="list-style-type: none"> • LAN with PXE Boot (LAN con avvio PXE): un pacchetto di riattivazione inviato al sistema in stato S4 o S5 che provoca la riattivazione del sistema stesso e l'avvio immediato di PXE. • WLAN Only (solo WLAN): consente al sistema di essere acceso tramite speciali segnali LAN. <p>Questa opzione è disabilitata per impostazione predefinita.</p>
Block Sleep	Consente di bloccare l'attivazione dello stato di sospensione (stato S3) in un ambiente di sistema operativo. Questa opzione è disabilitata per impostazione predefinita.
Intel Ready Mode	Consente di abilitare la funzionalità della tecnologia Intel Ready Mode. Questa opzione è disabilitata per impostazione predefinita.

Tabella 13. Comportamento POST

Opzione	Descrizione
Numlock LED	Consente di abilitare o disabilitare la funzionalità Numlock quando si avvia il computer. Questa opzione è abilitata per impostazione predefinita.
MEBx Hotkey	Consente di specificare se abilitare o meno la funzione del tasto di scelta rapida MEBx quando il sistema viene avviato. L'opzione è abilitata per impostazione predefinita.
Keyboard Errors	Consente di abilitare o disabilitare la funzionalità di generazione di report degli errori della tastiera quando si avvia il computer. Questa opzione è abilitata per impostazione predefinita.
Fast Boot	<p>Questa opzione può accelerare il processo di avvio ignorando alcune fasi di compatibilità:</p> <ul style="list-style-type: none"> • Minimal (Minimo) - Il sistema si avvia rapidamente, a meno che il BIOS non sia stato aggiornato, la memoria modificata o il POST precedente non sia stato completato. • Thorough (Accurato) - Il sistema non ignora alcuna fase del processo di avvio. • Auto (Automatico) - Consente al sistema operativo di controllare questa impostazione (funziona solo quando il sistema operativo supporta Simple Boot Flag). <p>Questa opzione è impostata su Thorough (Accurato) per impostazione predefinita.</p>

Tabella 14. Supporto di virtualizzazione

Opzione	Descrizione
Virtualization	Questa opzione specifica se un Monitor macchina virtuale (VMM) può utilizzare le funzioni hardware aggiuntive offerte da Intel® Virtualization Technology. Enable Intel Virtualization Technology (Abilita tecnologia di virtualizzazione Intel) un'opzione abilitata per impostazione predefinita.
VT for Direct I/O	Abilita o disabilita l'utilizzo da parte di Virtual Machine Monitor (VMM) delle funzionalità hardware aggiuntive fornite dalla tecnologia Intel® Virtualization per l'I/O diretto. Enable Intel Virtualization Technology for Direct I/O (Abilita tecnologia di virtualizzazione Intel per I/O diretto) è un'opzione abilitata per impostazione predefinita.

Opzione	Descrizione
Trusted Execution	Questa opzione specifica se un Measured Virtual Machine Monitor (MVMM) può utilizzare le funzioni hardware aggiuntive offerte da Intel Trusted Execution Technology. Questa opzione è disabilitata per impostazione predefinita.

Tabella 15. Manutenzione


Opzione	Descrizione
Service Tag	Visualizza il Numero di servizio del computer.
Asset Tag	Consente di creare un asset tag di sistema, se non è già impostato. Questa opzione non è impostata per impostazione predefinita.
SERR Messages	Controlla il meccanismo dei messaggi SERR. Questa opzione non è impostata per impostazione predefinita. Alcune schede grafiche richiedono la disabilitazione del meccanismo dei messaggi SERR.
Dell Development Configuration	Consente di attivare/disattivare alcune funzioni per controllare il BIOS. Questa opzione è disabilitata per impostazione predefinita.
BIOS Downgrade	Consente di controllare il flash del firmware di sistema alle versioni precedenti. Questa opzione è abilitata per impostazione predefinita.  N.B.: Se questa opzione non è selezionata, il flash del firmware di sistema alle versioni precedenti è bloccato.
Data Wipe	Consente di cancellare in modo sicuro i dati da tutte le memorie interne disponibili, come HDD, SSD mSATA, e eMMC. Questa opzione è disabilitata per impostazione predefinita.
BIOS recovery	Consente di ripristinare le condizioni danneggiati del BIOS dai file di ripristino sul disco rigido primario o una chiave USB esterna.

Tabella 16. Cloud Desktop

Opzione	Descrizione
Server Lookup Method	Consente di specificare in che modo il software cloud desktop effettua la ricerca gli indirizzi dei server. <ul style="list-style-type: none"> • Static (Statico) • DNS (impostazione predefinita)
Server Name	Consente di specificare il nome del server
Server IP Address	Specifica l'indirizzo IP statico principale del server cloud desktop. L'indirizzo IP predefinito è 255.255.255.255
Server port	Specifica la porta principale del cloud desktop. L'impostazione predefinita è 06910.
Client Address Method	Specifica il modo in cui il client otterrà l'indirizzo IP. <ul style="list-style-type: none"> • Static IP (IP statico) • DHCP (impostazione predefinita)
Client IP address	Specifica l'indirizzo IP statico del client. L'indirizzo IP predefinito è 255.255.255.255.

Opzione	Descrizione
Client Subnet Mask	Specifica l'indirizzo della Subnet Mask del client. L'indirizzo IP predefinito è 255.255.255.255.
Client Gateway	Specifica l'indirizzo del gateway del client. L'indirizzo IP predefinito è 255.255.255.255.
DNS IP Address	Specifica l'indirizzo IP DNS del client. L'indirizzo IP predefinito è 255.255.255.255.
Domain Name	Specifica il nome di dominio del client.
Advanced	Consente di attivare la modalità Verbose per il debug avanzato. Questa opzione è disabilitata per impostazione predefinita.

Tabella 17. Registri di sistema



Opzione	Descrizione
BIOS Events	Visualizza il registro eventi di sistema e offre le impostazioni seguenti: <ul style="list-style-type: none"> • Clear Log (Cancella registro) • Mark all Entries (Contrassegna tutte le voci)


Tabella 18. Configurazioni avanzate

Opzione	Descrizione
ASPM	Consente di attivare la gestione del risparmio di energia di stato. <ul style="list-style-type: none"> • Auto (impostazione predefinita) • Disabled (Disabilitato) • L1 Only (Solo L1)

Aggiornamento del BIOS

Si raccomanda di aggiornare il BIOS (installazione del sistema) durante il ricollocamento della scheda di sistema oppure quando è disponibile un aggiornamento. Per quanto riguarda i portatili, assicurarsi che la batteria del computer sia completamente carica e collegata alla presa di alimentazione


1. Riavviare il computer.
2. Accedere all'indirizzo Web **Dell.com/support**.
3. Inserire il **Numero di servizio** oppure **Codice di servizio rapido** e fare clic su **Submit (Invia)**.
 -  **N.B.:** Per individuare il Numero di servizio, cliccare su Dove trovo il **Numero di servizio?**
 -  **N.B.:** Se non si riesce a trovare il Numero di servizio, fare clic su **Rileva Numero di servizio**. Seguire le istruzioni visualizzate sullo schermo.
4. Se non è possibile individuare il numero di servizio selezionare la Categoria prodotto del proprio computer.
5. Selezionare il **Tipo di prodotto** dall'elenco.
6. Selezionare il modello del computer per visualizzare la pagina di **Supporto del prodotto**.
7. Fare clic su **Ottieni driver** e quindi su **Visualizza tutti driver**.
Viene visualizzata la pagina Driver e download.
8. Nella schermata Drivers e download, sotto l'elenco a discesa **Sistema operativo**, selezionare **BIOS**.


9. Identificare gli ultimi file del BIOS e fare clic su **Download File (Scarica file)**.
È anche possibile analizzare i driver che necessitano di un aggiornamento. Per farlo è sufficiente per il prodotto, fare clic su **Analizza gli aggiornamenti del sistema** e seguire le istruzioni visualizzate.
 10. Selezionare la modalità di download desiderata in **Selezionare la modalità di download desiderata** nella finestra di seguito, quindi fare clic su **Download file (Scarica file)**.
Viene visualizzata la finestra **File Download (Scarica file)**.
 11. Fare clic su **Save (Salva)** per salvare il file sul desktop.
 12. Fare clic su **Run (Esegui)** per installare le impostazioni del BIOS aggiornate sul computer.
Seguire le istruzioni sulla schermata.
-  **N.B.:** Si consiglia di non aggiornare la versione del BIOS per più di 3 revisioni. Ad esempio, se si desidera aggiornare il BIOS da 1.0 a 7.0, installare innanzitutto la versione 4.0 e installare quindi la versione 7.0.

Password di sistema e password di installazione

È possibile creare una password del sistema e una password della configurazione per proteggere il computer.

Tipo di password	Descrizione
Password del sistema	La password da inserire per accedere al sistema.
Password della configurazione	La password da inserire per accedere ed effettuare modifiche alle impostazioni del BIOS del computer.


 **ATTENZIONE:** Le funzionalità della password forniscono un livello di sicurezza di base per i dati sul computer.

 **ATTENZIONE:** Chiunque può accedere ai dati memorizzati sul computer se non è bloccato o se lasciato incustodito.

 **N.B.:** Il computer è consegnato con password del sistema e della configurazione disabilitate.

Assegnazione di una password di sistema e di una password di configurazione

È possibile assegnare una **System Password (Password del sistema)** e/o una **Setup Password (Password della configurazione)** oppure modificare una **System Password (Password del sistema)** esistente e/o una **Setup Password (Password della configurazione)** solo quando **Password Status (Stato password)** è **Unlocked (Sbloccato)**. Se lo Stato della password è **Locked (Bloccato)**, non è possibile modificare la password del sistema.

 **N.B.:** Se il ponticello della password è disabilitato, la password del sistema esistente e la password della configurazione vengono eliminate e non è necessario fornire la password di sistema per accedere al computer.

Per immettere una configurazione del sistema, premere F2 subito dopo l'accensione o il riavvio.

1. Nella schermata **System BIOS (BIOS di sistema)** o **System Setup (Installazione del sistema)**, selezionare **System Security (Protezione del sistema)** e premere Enter.

Viene visualizzata la schermata della **System Security (Protezione del sistema)**.

2. Nella schermata **System Security (Protezione del sistema)**, verificare che lo **Password Status (Stato password)** sia **Unlocked (Sbloccato)**.
3. Selezionare **System Password (Password del sistema)**, inserire la password del sistema e premere Enter o Tab.

Utilizzare le seguenti linee guida per assegnare la password del sistema:

- Una password può contenere fino a 32 caratteri.
- La password può contenere numeri tra 0 e 9.
- Sono consentite solo lettere minuscole, lettere maiuscole non sono consentite.
- Sono consentiti solo i seguenti caratteri speciali: spazio, ("), (+), (.), (-), (.), (/), (:), (I), (\), (l), (').

Reinserire la password del sistema quando richiesto.

4. Digitare la password del sistema inserita in precedenza e premere **OK**.
5. Selezionare **Setup Password (Password di installazione)**, digitare la password di sistema e premere Enter o Tab.

Un messaggio richiede di reinserire la password della configurazione.

6. Digitare la password della configurazione inserita in precedenza e premere **OK**.
7. Premere Esc e un messaggio richiede di salvare le modifiche.
8. Premere Y per salvare le modifiche.

Il computer si riavvia.

Eliminazione o modifica di un sistema esistente e/o della password di installazione.

Assicurarsi che **Password Status (Stato password)** sia sbloccato (nella configurazione del sistema) prima di provare ad eliminare o modificare la password del sistema esistente e/o la password del sistema. Non è possibile eliminare o modificare una password esistente o di configurazione, se **Password Status (Stato password)** è bloccato.

Per entrare nell'installazione del sistema, premere F2 immediatamente dopo l'accensione o il riavvio.

1. Nella schermata **System BIOS (BIOS di sistema)** o **System Setup (installazione del sistema)**, selezionare **System Security (Protezione del sistema)** e premere Enter.
La schermata **System Security (Protezione del sistema)** viene mostrata.
2. Nella schermata **System Security (Protezione del sistema)**, verificare che **Password Status (Stato password)** sia **Unlocked (Sbloccato)**.
3. Selezionare **System Password (Password del sistema)**, alterare o eliminare la password del sistema esistente e premere Invio o Tab.
4. Selezionare **System Password (Password del sistema)**, alterare o eliminare la password dell'installazione esistente e premere Invio o Tab.




N.B.: Se vengono modificate la password del sistema e/o della configurazione, reinserire la nuova password quando richiesto. Se vengono eliminate la password del sistema e/o la password della configurazione, confermare l'eliminazione quando richiesto.

5. Premere Esc e un messaggio richiede di salvare le modifiche.
6. Premere Y per salvare le modifiche e uscire dall'installazione del sistema.

Il computer si riavvia.

Specifiche

 **N.B.:** Le offerte possono variare a seconda del Paese. Per maggiori informazioni riguardanti l'installazione del computer:




- Windows 10, fare clic su o toccare **Start**  → **Starti** → **Sistema** → **Informazioni su**.
- Windows 8.1 e Windows 8, fare clic o toccare **Start**  → **Impostazioni PC** → **PC e dispositivi** → **Informazioni PC**.
- Windows 7, fare clic su **Start**  fare clic con il tasto destro del mouse su **Il mio computer**, quindi selezionare **Proprietà**.

Tabella 19. Processore

Caratteristica	Specifiche
Tipo di processore	<ul style="list-style-type: none"> • Serie Intel Core i3/i5/i7 di sesta generazione • Intel Celeron • Intel PDC
Cache totale	Fino a 8 MB di cache in base al tipo di processore

Tabella 20. Memoria



Caratteristica	Specifiche
Tipo	DDR3L
Velocità	1600 MHz
Connettori	Due slot per UDIMM
Capacità del modulo di memoria	2 GB, 4 GB e 8 GB
Memoria minima	2 GB
	 N.B.: La memoria minima potrebbe variare a seconda del sistema operativo installato nel computer.
Memoria massima	16 GB
	 N.B.: Ogni slot UDIMM supporta minimo 4 GB e massimo 8 GB.

Tabella 21. Video

Caratteristica	Specifiche
Integrata	Scheda grafica Intel HD 530 / 510
Discreta	Adattatore grafico PCI Express x16

Tabella 22. Audio

Caratteristica	Specifiche
Integrata	Realtek HDA Codec ALC3234

Tabella 23. Rete

Caratteristica	Specifiche
Integrata	LAN Ethernet Gigabit RTL8111E Realtek con controller da 10/100/1000 Mb/s

Tabella 24. Informazioni di sistema

Caratteristica	Specifiche
Chipset di sistema	Intel H110
Canali DMA	Due controller DMA 8237 con sette canali programmabili indipendentemente
Livelli di interrupt	Funzionalità I/O APIC integrata con 24 interrupt
Chip del BIOS (NVRAM)	16 MB

Tabella 25. Bus di espansione

Caratteristica	Specifiche
Tipo di bus	PCIe gen3 (x16), USB 2.0 e USB 3.0
Bus Speed	PCI Express: <ul style="list-style-type: none"> • velocità direzionale di ogni slot x1 – fino a 985 MB/s • velocità direzione di ogni slot x16: 16 GB/s SATA: 1,5 Gbps, 3,0 Gbps e 6 Gbps

Tabella 26. Schede

Caratteristica	Specifiche
PCI express x1	Scheda a piena altezza
PCI express x16	Scheda a piena altezza

Tabella 27. Drives

Caratteristica	Specifiche
Accessibile esternamente (alloggiamenti per unità da 5,25 pollici)	Due
Unità ottica	Uno

Tabella 28. Connettori esterni:


Caratteristica	Specifiche
Audio	
Pannello frontale	Jack audio universale
Pannello posteriore	Connettore della linea di uscita
Adattatore di rete	Connettore RJ-45
Seriale	Connettore a 9 piedini, compatibile con 16550 C(opzionale)
Parallelo	Connettore a 25 piedini (opzionale)
USB 2.0	<ul style="list-style-type: none"> • Pannello anteriore: N/A • Pannello posteriore: due
USB 3.0	<ul style="list-style-type: none"> • Pannello anteriore: due • Pannello posteriore: due
Video	<ul style="list-style-type: none"> • connettore HDMI a 19 pin • Connettore DisplayPort a 20 piedini • connettore VGA a 15 piedini (opzionale) <p> N.B.: I connettori video disponibili possono variare in base alla scheda grafica selezionata.</p>
Tastiera e mouse	Pannello posteriore: <ul style="list-style-type: none"> • Tastiera PS2 connettore a 6 piedini (opzionale) • Mouse PS2 connettore a 6 piedini (opzionale)

Tabella 29. Connettori interni

Caratteristica	Specifiche
Ampiezza dati PCI Express x1 (massima): una corsia PCI Express	connettore a 36 piedini
Ampiezza dati PCI Express x16 (massima): 16 corsie PCI Express	connettore a 164 piedini
ATA seriale	tre connettori a 7 piedini
Memoria	Due connettori a 240 piedini
USB interno	connettore a 10 piedini

Caratteristica	Specifiche
Ventola di sistema	Connettore a 4 pin
Controllo pannello anteriore	connettore a 5 piedini
Processore	connettore a 1151 piedini
Ventola del processore	Connettore a 4 pin
Modalità assistenza/Annullamento password/ ponticello di reimpostazione RTC	connettore a 6 piedini
Altoparlante interno	Connettore a 4 pin
Connettore apertura	connettore a 3 piedini
Connettore di alimentazione:	Uno a 8 piedini per PSU, uno a 4 piedini per CPU, uno a 8 piedini per alimentazione SATA

Tabella 30. Controlli e indicatori

Caratteristica	Specifiche
Parte anteriore del computer	
Indicatore del pulsante di alimentazione	Indicatore bianco: se fisso indica che il computer è acceso; l'indicatore bianco intermittente indica che il computer è in standby.
Indicatore di attività dell'unità	Indicatore bianco: se intermittente indica che il computer sta leggendo i dati da o li sta scrivendo sul disco rigido.
Retro del computer:	
Indicatore di integrità del collegamento sull'adattatore di rete integrato	<ul style="list-style-type: none"> • Verde: è presente una connessione da 10 Mbps tra la rete e il computer. • Verde: è presente una connessione da 100 Mbps tra la rete e il computer. • Arancione: è presente un collegamento da 1000 Mbps tra la rete e il computer. • Spento (nessuna luce): il computer non rileva alcun collegamento fisico alla rete.
Indicatore di attività di rete sull'adattatore di rete integrato	Indicatore giallo: se lampeggiante indica che è presente attività di rete.
Indicatore di diagnostica dell'alimentatore	Indicatore verde: l'alimentatore è acceso e funzionante. È necessario collegare il cavo di alimentazione al connettore di alimentazione (nella parte posteriore del computer) e alla presa elettrica.

Tabella 31. Alimentazione

N.B.: La dissipazione di calore viene calcolata utilizzando la potenza elettrica nominale dell'alimentatore.

Alimentazione	Potenza elettrica	Dissipazione di calore massima	Tensione
	240 W	819.00 BTU/ora	Da 100 V c.a. a 240 V c.a., da 50 Hz a 60 Hz, 4A/2A
Batteria pulsante		Batteria pulsante al litio CR2032 da 3 V	


Tabella 32. Dimensione fisica

Caratteristica	Specifiche
Altezza	350,00 mm (13,77 pollici)
Larghezza	154,00 mm (6,06 pollici)
Profondità	274,00 mm (10,78 pollici)
Peso	8,00 Kg (17,64 libbre)

Tabella 33. Ambiente

Caratteristica	Specifiche
Intervallo di temperatura	
In funzione	Da 5 °C a 35 °C (da 41 °F a 95 °F)
Di magazzino	Da -40 °C a 65 °C (da -40 °F a 149 °F)
Umidità relativa (massima)	
In funzione	dal 20% all'80% (senza condensa)
Di magazzino	Dal 5% all'95% (senza condensa)
Vibrazione massima	
In funzione	0,26 Grms
Di magazzino	2,20 grms
Urto massimo	
In funzione	40 G
Di magazzino	105 G
Altitudine:	
In funzione	da -15,2 m a 3.048 m (da -50 piedi a 10.000 piedi)
Di magazzino	Da -15,20 a 10.668 m (da -50 piedi a 35.000 piedi)
Livello di inquinanti aerodispersi	G1 o inferiore, come definito da ANSI/ISA-S71.04-1985

Come contattare Dell

 **N.B.:** Se non si dispone di una connessione Internet attiva, è possibile trovare i recapiti sulla fattura di acquisto, sulla distinta di imballaggio, sulla fattura o sul catalogo dei prodotti Dell.

Dell offre diverse opzioni di servizio e assistenza telefonica e online. La disponibilità varia per paese e prodotto, e alcuni servizi potrebbero non essere disponibili nella vostra zona. Per contattare Dell per problemi relativi alla vendita, all'assistenza tecnica o all'assistenza clienti:

1. Accedere all'indirizzo Web **Dell.com/support**.
2. Selezionare la categoria di assistenza.
3. Verificare il proprio Paese nel menu a discesa **Scegli un Paese** nella parte inferiore della pagina.
4. Selezionare l'appropriato collegamento al servizio o all'assistenza in funzione delle specifiche esigenze.